

2020학년도 대구가톨릭대학교  
신입생 수시모집요강



대구가톨릭대학교

# 목 차

I. 2020학년도 수시모집 전형요약 및 주요 변경사항 .....	3
II. 수능최저기준 및 지원자격 .....	6
III. 원서접수 및 전형일정 .....	7
IV. 모집인원 .....	12
V. 전형별 안내 .....	14
1. 학생부교과 (교과우수자전형) .....	14
2. 학생부교과 (지역교과우수자전형) .....	16
3. 학생부교과 (DCU자기추천전형) .....	19
4. 학생부교과 (성소자추천전형) .....	21
5. 학생부종합 (DCU인재전형) .....	22
6. 학생부종합 (고른기회전형) .....	24
7. 학생부종합 (가톨릭지도자추천전형) .....	27
8. 실기/실적위주 (실기-일반전형) .....	29
9. 실기/실적위주 (실적-특기자전형) .....	36
10. 학생부교과 (농어촌학생전형) .....	37
11. 학생부교과 (기회균형선발전형) .....	41
12. 학생부교과 (특성화고교졸업자전형) .....	43
VI. 학교생활기록부 교과 성적 반영방법 및 수능최저기준 .....	45
VII. 지원자 공통사항 및 유의사항 .....	51
VIII. 전형료 안내 .....	56
IX. 등록포기 및 환불안내 .....	57
X. 장학제도 및 학사안내 .....	58
별첨. 제출서류 양식(해당전형에 한함) .....	68

## I. 2020학년도 수시모집 전형 요약 및 주요 변경사항

### 1. 수시모집 모집인원

학생부교과	학생부종합	실기/실적위주	정원외
1,677명	569명	277명	153명
수시모집 총 2,676명 선발			

### 2. 전형별 전형방법

전형명	모집인원	전형방법	전형요소		
			면접/실기	자기소개서	수능최저
학생부교과(교과우수자)	823	학생부교과 100	X	X	△
학생부교과(지역교과우수자)	467	학생부교과 100 (의예과는 DCU자기추천전형 방법과 동일)	X	X	△
학생부교과(DCU자기추천)	367	1단계: 학생부교과 100(7배수) 2단계: 1단계 성적 80 + 면접 20	O	X	X
학생부교과(성소자추천)	20	1단계: 학생부교과 100(7배수) 2단계: 1단계 성적 80 + 면접 20	O	X	X
학생부종합(DCU인재)	469	학생부종합평가 100 (간호학과는 가톨릭지도자추천전형 방법과 동일)	X	X	X
학생부종합(고른기회)	60	학생부종합평가 100	X	X	X
학생부종합(가톨릭지도자추천)	40	1단계: 학생부종합평가 100(7배수) 2단계: 1단계 성적 80 + 면접 20	O	X	X
실기/실적[일반(체육교육과)]	7	학생부교과 40 + 실기 60	O	X	X
실기/실적[일반(음악,디자인)]	269	학생부교과 20 + 실기 80	O	X	X
실기/실적[특기자(체육교육과)]	1	학생부교과 30 + 입상실적 70	X	X	X
학생부교과(농어촌학생)	108	학생부교과 100	X	X	△
학생부교과(기회균형선발)	28		X	X	X
학생부교과(특성화고교졸업자)	17		X	X	X

※ 모든 전형 자기소개서 없음

※ 수능최저학력기준(△) 적용학과 : 간호학과(교과우수자전형, 지역교과우수자전형, 농어촌학생전형)  
의예과(지역교과우수자전형, 농어촌학생전형)

3. 전년도 대비 주요 변경사항

▶ 지역인재전형 명칭 및 선발방법 변경

2019학년도		
전형명	선발방법	
지역 인재	1단계	학생부교과 100(7배수)
	2단계	1단계 성적 70 + 면접 30



2020학년도		
전형명	선발방법	
<u>지역 교과 우수자</u>	일괄 합산	<u>학생부교과 100</u>
		※ <u>의예과는 별도(면접있음)</u>

▶ 면접전형 명칭 및 선발방법 변경

2019학년도		
전형명	선발방법	
면접	1단계	학생부교과 100(7배수)
	2단계	1단계 성적 70 + 면접 30



2020학년도		
전형명	선발방법	
<u>DCU 자기추천</u>	1단계	학생부교과 100(7배수)
	2단계	<u>1단계 성적 80 + 면접 20</u>

▶ 가톨릭지도자추천전형 선발방법 변경

2019학년도		
전형명	선발방법	
가톨릭 지도자 추천	1단계	학생부종합평가 100(7배수)
	2단계	1단계 성적 70 + 면접 30



2020학년도		
전형명	선발방법	
가톨릭 지도자 추천	1단계	학생부종합평가 100(7배수)
	2단계	<u>1단계 성적 80 + 면접 20</u>

▶ 체육교육과 실기고사 변경

2019학년도	
체육교육과 실기고사	
<ul style="list-style-type: none"> <li>• 지그재그런</li> <li>• 제자리 멀리뛰기</li> <li>• 핸드볼 던지기</li> <li>• 배근력</li> </ul>	



2020학년도	
체육교육과 실기고사	
<ul style="list-style-type: none"> <li>• 지그재그런</li> <li>• 제자리 멀리뛰기</li> <li>• <u>앉아 윗몸 앞으로 굽히기</u></li> <li>• 배근력</li> </ul>	

▶ 학생부 교과성적 반영방법 변경

- 2020학년도

모집단위 (계열)	반영과목	반영과목 수
	전학년	
인문계	<ul style="list-style-type: none"> <li>▪ 국어, 영어 교과 중 상위 각 4개 과목</li> <li>▪ 수학, 사회 교과 중 상위 각 2개 과목</li> </ul>	12
자연계	<ul style="list-style-type: none"> <li>▪ 수학, 영어 교과 중 상위 각 4개 과목</li> <li>▪ 국어, 과학 교과 중 상위 각 2개 과목</li> </ul>	12
자율전공학부	<ul style="list-style-type: none"> <li>▪ 국어, 영어, 수학 교과 중 상위 각 3개 과목</li> <li>▪ 사회·과학 교과 중 상위 3개 과목</li> </ul>	12
예체능계	<ul style="list-style-type: none"> <li>▪ 국어, 영어 교과 중 상위 각 3개 과목</li> <li>▪ 사회·과학 교과 중 상위 2개 과목</li> </ul>	8
의예과	<ul style="list-style-type: none"> <li>▪ 국어, 영어, 수학, 과학 교과 전 과목</li> </ul>	전과목

▶ 모집단위 명칭 변경 및 신설 모집단위

1) 모집단위 명칭 변경

2019학년도	2020학년도
의생명과학전공	바이오메디컬전공
생명화학전공	응용화학전공
IT공학부	컴퓨터소프트웨어학부
빅데이터공학과	인공지능·빅데이터공학과

2) 신설 모집단위

2020학년도
자동차ICT융합공학과
소프트웨어융합학과

## II. 수능최저기준 및 지원자격

### 1. 모집단위별 수능최저학력기준

모집단위	전형명	수능최저학력기준
의예과	학생부교과 (지역교과우수자)	- 수능 4개 영역[국어, 수학 가, 영어, 과학탐구] 등급 합 5 이내 및 한국사 5등급 이내 (과학탐구영역은 상위 1과목 반영)
	학생부교과 (농어촌학생)	
간호학과	학생부교과 (교과우수자)	- 수능 2개 영역 등급 합 7 이내 및 한국사 5등급 이내 (탐구영역은 상위 1과목 반영)
	학생부교과 (지역교과우수자)	
	학생부교과 (농어촌학생)	- 수능 2개 영역 등급 합 8 이내 및 한국사 5등급 이내 (탐구영역은 상위 1과목 반영)

※ 상기 전형의 모집단위(간호학과, 의예과)를 제외한 나머지 **전체 모집단위의 최저학력기준 없음**

### 2. 고교유형별 지원자격

구분	일반고	특성화고	예술고 체육고	외국어고	검정고시
학생부교과 (교과우수자)	○	X	X	X	X
학생부교과 (지역교과우수자)	○	○	○	○	X
학생부교과 (DCU자기추천)	○	○	○	○	○
학생부종합 (DCU인재)	○	○	○	○	X
학생부종합 (고른기회)	○	○	○	○	X
학생부종합 (가톨릭지도자추천)	○	○	○	○	X
실기/실적 (일반)	○	○	○	○	○
실기/실적 (특기자)	○	○	○	○	X
학생부교과 (농어촌학생)	○	○	X	X	X
학생부교과 (기회균형)	○	○	○	○	○
학생부교과 (특성화고교졸업자)	X	○	X	X	X

### Ⅲ. 원서접수 및 전형일정

#### 1. 원서접수

- 1) 접수기간 : 2019. 9. 6(금) ~ 10(화) 18:00까지
- 2) 접수방법(인터넷 접수)

단계	구 분	내 용
1	접수처 홈페이지접속	○ 본교 입학안내 홈페이지( <a href="http://ibsi.cu.ac.kr">http://ibsi.cu.ac.kr</a> )
↓		
2	회원가입 및 로그인	○ 반드시 지원자 명의로 회원가입 및 로그인 (보호자 등 타인 아이디로 원서접수 불가)
↓		
3	모집요강 및 원서접수 유의사항 숙지	○ 반드시 확인해야 하며, 미확인에 대한 책임은 지원자에게 있음
↓		
4	입학원서 작성	○ 입학원서 접수 대학을 '대구가톨릭대학교'로 선택 ○ 입학원서 작성 ○ 입력된 입학원서상의 모든 사항 확인 및 검증
↓		
5	전형료 결제	○ 입학원서 접수처 홈페이지 안내사항에 따라 전형료 결제
↓		
6	입학원서 접수	○ 전형료 결제와 동시에 입학원서 접수 완료 ○ 접수 후 입학원서상의 기재사항은 수정 불가 및 전형료 환불 불가
↓		
7	수험표 출력	○ 전형료 결제 후 입학원서 접수 여부 확인 ○ 예체능계열 지원자 및 면접고사 대상자는 고사당일 반드시 수험표 및 신분증 지참 ○ 수험표는 입학원서 접수 후 언제든지 출력 가능
↓		
8	서류제출 (해당자에 한함)	○ 서류 제출 대상자는 '우편발송용 표지' 출력 및 부착 후 직접 또는 우편으로 제출

※ 입학원서 인터넷접수에 관한 자세한 사항은 접수처 홈페이지에서 확인할 것

※ 인터넷 원서접수는 마감일을 제외하고 24시간 접수 가능(주말포함)

3) 원서접수 유의사항

가. 인터넷 접수 전에 각 접수처에 제시된 회원가입 약관과 접수 전 유의사항을 명확히 숙지한 후 작성할 것  
 나. 수시모집에서 본교는 전형 간 **총 6회 복수지원 허용(동일 모집단위 중복지원 가능)**

※ 단, 동일전형내 복수지원 불가

- 다. 전형료를 결제하기 전까지는 원서의 내용을 수정할 수 있으므로 결제 전 반드시 기재한 모든 사항을 확인 및 검증할 것
- 라. 원서접수 결제 후 수험표를 출력하여 접수완료 여부를 반드시 확인할 것
- 마. 전형료 결제와 동시에 입학원서는 접수 완료되며, **원서접수 완료(수험번호 부여) 후에는 입학원서의 기재사항 수정, 접수취소가 불가하며 납부한 전형료는 환불 불가**
- 바. 원서접수 시 시스템 장애가 발생하면 즉시 대구가톨릭대학교 입학처(☎053-850-2580)로 연락

4) 개인정보 수집 및 관리

가. 대학 입시전형을 위해 아래와 같이 수험생 등의 개인정보를 수집, 이용함

- 수험생 정보 : 성명, 주민등록번호, 주소, (휴대)전화번호, 이메일, 학생부 자료, 졸업(예정)연도, 대학수학능력시험 자료, 환불 계좌 등
- 보호자 정보 : 수험생과의 관계, (휴대)전화번호, 주소 등
- 학교 정보 : 고교명, NEIS 코드, 고교 전화번호 등

나. 수집된 개인정보는 대학의 입학, 장학, 학사, 통계업무 및 대학에서 제공하는 기타 안내 이외의 다른 목적으로는 사용되지 않으며, 개인정보 보유기간의 경과 및 처리목적 달성 등 개인정보가 불필요하게 되었을 때에는 지체 없이 해당 개인정보를 파기함

제공받는 곳		제공정보	제공목적	보유기간
대구 가톨릭 대학교	학적 부서	성명, 주민등록번호, 주소, 지원내용(전형, 모집단위 등), 고교명 등	학적부 생성, 학력 조회 등	목적달성시까지
	장학 부서	성명, 주민등록번호, (휴대)전화번호, 지원내용(전형, 모집단위 등), 성적자료 등	장학생 선발, 안내 문자 발송 등	
	단과대학 및 학과(부), 전공	성명, (휴대)전화번호	안내 문자 발송 등 (입학식, 신입생 오리엔테이션 등)	
	외국어교육원			
제3자 제공	외국어교육원 지정 협약업체	주소, (휴대)전화번호	어학 강좌 프로그램 안내	



## 2. 제출서류

### 1) 제출방법

- 가. 우편접수 : (38430) 경상북도 경산시 하양읍 하양로 13-13 대구가톨릭대학교 입학처
- 나. 방문접수 : 대구가톨릭대학교 효성캠퍼스 E11 성이윤일관 201호 입학처(경북 경산시)

### 2) 제출기한

- 가. 우편접수 : 2019. 9. 18(수) 소인분 까지
- 나. 방문접수 : 2019. 9. 18(수) 18:00 까지(토,일,공휴일 방문접수 불가)

### 3) 제출 시 유의사항

- 가. 모든 제출 서류의 우측 하단에 반드시 본 대학교 수험번호 및 성명을 기재
- 나. 제출서류 도착여부는 서류 발송 후 약 3~4일이 지난 후 입학안내 홈페이지에서 반드시 확인하여야 하며 제출된 서류는 반환되지 않음
- 다. 우편으로 서류 제출 시 원서접수사이트에서 출력 가능한 **“우편 발송용 표지”** 를 부착하여 발송
- 라. 입학원서의 지원자 성명, 주민등록번호 등은 주민등록표초본과 동일하여야 함
  - ※ 학교생활기록부 및 입학원서에 입력한 내용이 상이할 경우 반드시 주민등록표초본 1부를 제출하여야 함
- 마. 학교생활기록부 전산자료 확정기준일 이후 추가 또는 변경된 내용이 있는 경우 학교장 직인 또는 간인이 날인되어 있는 학교생활기록부 사본 1부(수정사항을 형광색으로 표시)를 서류제출 기간에 함께 제출
- 바. 학교생활기록부 온라인 제공이 불가능한자 및 시스템 미설치교 출신 지원자, 외국고등학교 출신자, 2014년 2월 28일 이전 졸업자는 학교생활기록부를 서류제출 기한 내에 반드시 등기우편 또는 방문 제출
- 사. 학교생활기록부 사본은 지원시점 기준 1개월 이내에 발급된 것으로 출신학교장 직인 또는 간인이 날인되어 있어야 하며, 고등학교에 조회하여 위.변조사실이 발견될 경우 입학허가 취소
- 아. 제출서류 누락, 작성오류, 기재사항누락, 판독불능 등으로 인한 모든 책임은 지원자 본인에게 있음
- 자. 모든 제출 서류는 원본제출을 원칙으로 함. 단, 부득이한 경우는 출신 고교장의 직인 날인 또는 방문접수를 통한 원본 대조필 서류도 인정함
- 차. 합격자 선발에 필요한 경우 추가서류를 요구할 수 있고, 발급기관에 진위 확인을 의뢰할 수 있음

### 4) 학교생활기록부 온라인 제공 비동의자 안내

- 가. 온라인 제공 동의자는 학교생활기록부를 별도로 제출 할 필요가 없으며, 2015년 2월 이후 국내 고교졸업(예정)자로서 학생부 온라인 제공 시스템이 설치된 모든 고교 출신자는 온라인 제공이 가능함
- 나. 아래와 같이 온라인 제공이 불가능한 자는 별도로 학교생활기록부를 서류제출 기한 내에 제출하여야 함
  - ① 학생부 온라인 제공에 동의하지 않은 자
  - ② 학생부 온라인 제공 대상 제외 고교 출신자

### 3. 전체전형일정

구 분	일 시				안내사항
원서접수	2019. 9. 6(금) ~ 10(화) 18:00까지				○ 인터넷 접수(본교 입학안내 홈페이지)
서류제출기간	2019. 9. 6(월) ~ 18(수) 18:00까지				○ 등기우편 또는 방문 제출 ○ 제출장소 - (우) 38430 경상북도 경산시 하양읍 하양로13-13 대구가톨릭대학교 입학처
1단계 합격자 발표 (예정)	DCU 자기추천	가톨릭 지도자추천	DCU인재 (간호학과)	지역교과우수 (의예과)	○ 본교 입학안내 홈페이지에서 수험생 직접조회
	10.11(금)	10.25(금)	10.25(금)	11.15(금)	
면접고사	DCU 자기추천	가톨릭 지도자추천	DCU인재 (간호학과)	지역교과우수 (의예과)	○ 전 모집단위 : 효성캠퍼스(경북 경산시) ○ 의예과, 간호학과 : 루가캠퍼스(대구 대명동) ○ 수험표 및 신분증 지참
	10.12(토)	10.26(토)	10.27(일)	11.16(토)	
실기고사	디자인대학	음악대학 · 무용학과 · 체육교육과			○ 전 모집단위 : 효성캠퍼스(경북 경산시) ○ 수험표 및 신분증 지참
	10.5(토)	10.19(토)			
합격자발표 (예정)	수능최저미적용 및 예·체능		수능최저적용		○ 본교 입학안내 홈페이지에서 수험생 직접조회
	11.13(수)		12.10(화)		
합격자 예치금 납부	2019. 12. 11(수) ~ 13(금) 16:00까지				○ 대구은행 전 영업점 창구납부 ○ 가상계좌 이체 납부
총원합격자 발표	2019. 12. 13(금) ~ 19(목) 21:00까지				○ 개별통보 및 본교 입학안내 홈페이지 공지
총원합격자 예치금 납부	2019. 12. 13(금) ~ 20(목) 16:00까지				○ 대구은행 전 영업점 창구납부 ○ 가상계좌 이체 납부
등록금 납부	2020. 2. 5(수) ~ 7(금) 16:00까지				○ 대구은행 전 영업점 창구납부 ○ 가상계좌 이체 납부

※ 지원인원에 따라 일시 및 장소 등이 변경될 수 있음

※ 면접·실기고사 등 세부일정 및 장소는 본교 입학안내 홈페이지 공지 예정

#### 4. 합격자 발표 및 등록

##### 1) 최초합격자 발표

가. 최초합격자 발표일 (예정일)

- 수능최저학력기준 미적용 모집단위(전형) 및 예체능(전형) : 2019. 11. 13(수) 이전
- 수능최저학력기준 적용 모집단위(전형) : 2019. 12. 10(화) 이전

나. 합격자 발표 방법 : 본교 입학안내 홈페이지 공지 (개별통보 없음)

##### 2) 충원합격자 발표

가. 충원합격자 발표일 : 2019. 12. 13(금) ~ 19(목) 21:00 까지

나. 충원합격자 발표방법 : 본교 입학안내 홈페이지 공지 또는 개별 통보

다. 충원합격자 유의사항

- 충원합격자는 입학원서에 기재된 연락처가 신입생 충원합격 시점에 연락 가능하여야 하며, 연락처의 오기, 변경, 수험생 부재 또는 연락두절로 인한 책임은 수험생 본인에게 있음
- 개별 통보하는 경우 3회 통화까지 연락이 안되는 자는 불합격 처리할 수 있음
- 전형기간 중 연락처가 변경된 경우에는 즉시 본교 입학처(☎053-850-2580)로 변경 사실을 통지하여야 함

##### 3) 예치금 등록

가. 예치금 금액 : 300,000원

나. 최초합격자 예치금 납부일 : 2019. 12. 11(수) ~ 13(금)

다. 충원합격자 예치금 납부일 : 본교 입학안내 홈페이지 공지 예정

라. 등록방법

- 본교 입학안내 홈페이지“합격자 조회”화면에서 등록금 고지서를 출력하여 본인의 등록금액, 납부계좌번호 확인
- 본인의 가상계좌번호로 입금 또는 대구은행 창구 직접납부
- 예치금 납부 후 1~2시간 후 본교 입학안내 홈페이지에서 납부 확인 가능
- 전액 장학생(납입액'0원)의 경우에도 고지서를 출력하여 지정 은행에 등록하여야 하며, 등록 절차를 거치지 않은 경우는 불합격 처리
- 기간 내 예치금 미납자는 불합격 처리
- 예치금 납부 시 신용카드 결제 불가

##### 4) 최종등록

가. 등록금 납부일 : 2020. 2. 5(수) ~ 7(금)

나. 등록방법 : 예치금 등록방법과 동일

※ 기간 내 등록금 미납자는 불합격 처리

## IV. 모집인원

모집단위	계열	인원	수시모집인원	정원내							정원외		
				학생부교과			학생부종합			실기 위주	학생부교과		
				교과 우수자	지역 교과 우수자	DCU 자기 추천	DCU 인재	고른 기회	가톨릭 지도자 추천		일반	농어촌 학생	기회 균형 선발
자 율 전 공 학 부	-	62	62	19	10	10	12	4	2		3	2	
한 국 어 문 학 과	인문	40	40	13	11	5	11						
영 어 학 과	인문	40	40	13	11	5	11						
스페인어중남미학과	인문	40	40	13	11	5	11						
중 어 중 국 학 과	인문	35	35	12	10	5	8						
일 어 일 문 학 과	인문	30	30	10	6	5	5		2		2		
러 시 아 어 과	인문	25	25	10	5	4	6						
경제금융부동산학과	인문	32	30	14	7		7				2		
무 역 학 과	인문	31	28	12	5	5	6						
경 영 학 부	인문	110	110	40	15	15	25	3	2		5	3	2
관 광 경 영 학 과	인문	35	33	10	7	5	7		2		2		
호 텔 경 영 학 과	인문	35	33	10	7	5	7		2		2		
조 리 외 식 경 영 학 과	자연	35	35	10	9	5	7	2					2
정 치 외 교 학 과	인문	35	30	10	10	5	5						
<b>교직</b> 식 품 영 양 학 과	자연	40	41	12	6	6	7	3	2		3	2	
환 경 과 학 과	자연	27	28	10	6	5	7						
원 예 학 과	자연	26	26	10	6	5	5						
조 경 학 과	자연	32	29	9	6	5	9						
바 이 오 메 디 켈 전 공	자연	35	32	11	8	5	6	2					
응 용 화 학 전 공	자연	30	28	10	6	5	7						
식 품 공 학 과	자연	35	33	11	7	5	8				2		
제 약 공 학 과	자연	35	31	12	7	5	7						
의 공 학 과	자연	50	46	15	10	7	12	2					
방 사 선 학 과	자연	40	41	12	5	8	5	3	2		4	2	
물 리 치 료 학 과	자연	40	40	11	5	8	5	3	2		4	2	
언 어 청 각 치 료 학 과	자연	40	38	14	9	4	7	2			2		
안 경 광 학 과	자연	45	47	24	4	8	9				2		
국 제 의 료 경 영 학 과	인문	35	34	13	6	5	6	2			2		
산 업 보 건 학 과	자연	36	35	14	6	5	8				2		
기 계 자 동 차 공 학 부	자연	120	117	30	30	20	11	5	4		9	4	4
전 자 공 학 전 공	자연	40	42	10	6	6	8	2	2		4	2	2
전 기 에 너 지 공 학 전 공	자연	40	42	12	6	6	8	2			4	2	2
메 카 트 로 닉 스 공 학 전 공	자연	40	36	13	10	5	8						
건 축 학 과	자연	30	32	8	4	5	6	2	2		3		2
건 축 공 학 과	자연	40	37	14	7	5	9	2					
에 너 지 신 소 재 공 학 전 공	자연	35	34	12	7	5	8				2		
화 학 공 학 전 공	자연	35	32	11	7	5	9						
자 동 차 H T 융 합 공 학 과	자연	40	37	14	7	6	8	2					
<b>교직</b> 컴 퓨 터 소 프 트 웨 어 학 부	자연	125	121	37	20	20	19	5	4		9	4	3
모 바 일 소 프 트 웨 어 전 공	자연	40	40	16	5	5	8	2			4		

모집단위	계열	입학정원	수시모집인원	정원내							정원의외		
				학생부교과			학생부종합			실기 위주 일반	학생부교과		
				교과 우수자	지역 교과 우수자	DCU 자기 추천	DCU 인재	고 른 기 회	가 톨릭 지 도 자 추 천		농어촌 학생	기 회 균 형 선 발	특 성 화 고 교 졸 업 자
인공지능빅데이터공학과	자연	40	40	13	9	5	11				2		
소프트웨어융합학과	자연	40	37	14	7	6	8		2				
의예과	자연	40	17		15						2		
교직간호학과	자연	100	75	13	30	12	10	2	3		5		
도서관학과	인문	37	37	18	10	3	6						
교직심리학과	인문	42	36	17	5	3	5		2		2	2	
교직아동학과	인문	46	44	18	6	7	9	2			2		
사회복지학과	인문	55	57	20	6	10	8	3	3		4	3	
사회학과	인문	26	26	11	7	3	5						
가족상담복지학과	인문	23	23	10	5	3	5						
언론광고학부	인문	72	69	24	14	14	15				2		
법학과	인문	30	31	10	7	5	7	2					
행정학과	인문	30	30	12	7	6	5						
경찰행정학과	인문	45	44	18	5	7	5	3	2		4		
교직교육학과	인문	18	16	8		3	5						
교직국어교육과	인문	20	20	10		3	5				2		
교직영어교육과	인문	20	20	10		4	4				2		
교직수학교육과	자연	20	19	6	4	3	4				2		
교직역사교육과	인문	19	18	10		3	4				1		
교직지리교육과	인문	20	20	10		4	4				2		
교직유아교육과	인문	22	22	10		4	6				2		
교직체육교육과	예체능	31	16			6				7	2		
교직성악과	예체능	21	16							16			
교직피아노과	예체능	32	32							32			
교직관현악과	예체능	28	28							28			
교직실용음악과	예체능	27	22							22			
무용학과	예체능	20	20							20			
시각디자인과	예체능	38	28							28			
산업디자인과	예체능	36	26							26			
디지털디자인과	예체능	36	26							26			
패션디자인과	예체능	36	26							26			
회화과	예체능	26	21							21			
금속·주얼리디자인과	예체능	30	24							24			
합계		2,862	2,676	823	467	387	469	60	40	276	108	28	17

- ※ 학생부교과-성소자추천전형 신학부 20명 모집 포함(신학부는 신학전공 교직가능)(p.25 참조)
- ※ 실기/실적위주-특기자전형 체육교육과 1명 모집 포함(p.35 참조)
- ※ 교직 표시학과는 교직과정 설치학과(컴퓨터소프트웨어학부는 컴퓨터공학전공이 교직가능)
- ※ 관현악과 파트별 모집인원 : 관악 14명, 현악 14명
- ※ 실용음악과 파트별 모집인원 : 보컬 4명, 재즈피아노 2명, 기타 2명, 베이스 2명, 드럼 2명, 관악기 2명, 음향 2명, 실용작곡 4명, 클래식작곡 2명
- ※ 무용학과 파트별 모집인원 : 한국무용 5명, 공연무용 15명
- ※ 수시모집 미충원 인원 발생 시 정시모집으로 이월
- ※ 지원은 모집단위별로 하며, 학부로 입학한 경우에는 우리 대학교 전공배정 관련 규정에 의하여 전공이 결정
- ※ 자동차/ICT융합공학과는 자율주행자동차 등 미래형 자동차를 위한 ICT기술, SW융합기술들을 다룸
- ※ 모집단위명 및 모집단위별 모집인원은 추후 변경될 수 있음
- ※ 의과대학 : 한국의학교육평가원에서 시행한 2015년도 의학교육 평가인증에서 "최우수 등급인 6년"을 획득하였음(2016.03. ~ 2022.02.)
- ※ 간호대학 : 한국간호교육평가원에서 시행한 2015년도 상반기 간호교육인증평가에서 "인증"을 획득하였음(2015.12.11.~2020.12.10)

## V. 전형별 안내

### 학생부교과 (교과우수자전형)

면접	자기소개서	수능최저
X	X	X (간호학과 제외)

#### 1. 모집단위 및 모집인원

모집단위	모집인원	모집단위	모집인원	모집단위	모집인원
자 율 전 공 학 부	19	식 품 공 학 과	11	인공지능·빅데이터공학과	13
한 국 어 문 학 과	13	제 약 공 학 과	12	소프트웨어융합학과	14
영 어 학 과	13	의 공 학 과	15	간 호 학 과	13
스페인어중남미학과	13	방 사 선 학 과	12	도 서 관 학 과	18
중 어 중 국 학 과	12	물 리 치 료 학 과	11	심 리 학 과	17
일 어 일 문 학 과	10	언어청각치료학과	14	아 동 학 과	18
러 시 아 어 과	10	안 경 과 학 과	24	사 회 복 지 학 과	20
경제금융부동산학과	14	국 제 의 료 경 영 학 과	13	사 회 학 과	11
무 역 학 과	12	산 업 보 건 학 과	14	가 족 상 담 복 지 학 과	10
경 영 학 부	40	기 계 자 동 차 공 학 부	30	언 론 광 고 학 부	24
관 광 경 영 학 과	10	전 자 공 학 전 공	10	법 학 과	10
호 텔 경 영 학 과	10	전 기 에 너 지 공 학 전 공	12	행 정 학 과	12
조 리 외 식 경 영 학 과	10	메카트로닉스공학전공	13	경 찰 행 정 학 과	18
정 치 외 교 학 과	10	건 축 학 과	8	교 육 학 과	8
식 품 영 양 학 과	12	건 축 공 학 과	14	국 어 교 육 과	10
환 경 과 학 과	10	에너지신소재공학전공	12	영 어 교 육 과	10
원 예 학 과	10	화 학 공 학 전 공	11	수 학 교 육 과	6
조 경 학 과	9	자동차ICT융합공학과	14	역 사 교 육 과	10
바이오메디컬전공	11	컴퓨터소프트웨어학부	37	지 리 교 육 과	10
응 용 화 학 전 공	10	모바일소프트웨어전공	16	유 아 교 육 과	10
				<b>합 계</b>	<b>823</b>

## 2. 지원자격

- 일반 고등학교 졸업(예정)자
  - 지원불가 고교 : 특성화고, 마이스터고, 예술고, 체육고, 방송통신고, 학력인정고, 일반/종합고의 전문계반(학과), 학생부성적체계가 다른 고교

## 3. 전형방법

모집단위	전형유형	학생부교과	총 점	비 고
전 모집단위	학생부교과	100%	500점	일괄선발

## 4. 수능최저학력기준

모집단위	최저학력기준	비 고
전 모집단위 (간호학과 제외)	없음	
간호학과	수능 2개 영역 등급합 7 이내 및 한국사 5등급 이내 ※ 탐구영역은 상위 1과목 반영	

## 5. 제출서류

- 학교생활기록부 전산자료 온라인제공 동의자 : 제출서류 없음
- 학교생활기록부 전산자료 온라인제공 비동의자 : 학교생활기록부 1부

## 6. 전형일정

모집단위	합격자발표	비 고
전 모집단위 (간호학과 제외)	2019. 11. 13(수) 예정	수능시험 이전 발표
간호학과	2019. 12. 10(화) 예정	수능시험 이후 발표

**학생부교과 (지역교과우수자전형)**

면접 X (의예과 제외)	자기소개서 X	수능최저 X (의예과, 간호학과 제외)
---------------------	------------	-----------------------------

**1. 모집단위 및 모집인원**

모집단위	모집인원	모집단위	모집인원	모집단위	모집인원
자 율 전 공 학 부	10	응 용 화 학 전 공	6	컴퓨터소프트웨어학부	20
한 국 어 문 학 과	11	식 품 공 학 과	7	모바일소프트웨어전공	5
영 어 학 과	11	제 약 공 학 과	7	인공지능·빅데이터공학과	9
스페인어중남미학과	11	의 공 학 과	10	소프트웨어융합학과	7
중 어 중 국 학 과	10	방 사 선 학 과	5	의 예 과	15
일 어 일 문 학 과	6	물 리 치 료 학 과	5	간 호 학 과	30
러 시 아 어 과	5	언어청각치료학과	9	도 서 관 학 과	10
경제금융부동산학과	7	안 경 과 학 과	4	심 리 학 과	5
무 역 학 과	5	국 제 의 료 경 영 학 과	6	아 동 학 과	6
경 영 학 부	15	산 업 보 건 학 과	6	사 회 복 지 학 과	6
관 광 경 영 학 과	7	기 계 자 동 차 공 학 부	30	사 회 학 과	7
호 텔 경 영 학 과	7	전 자 공 학 전 공	6	가 족 상 담 복 지 학 과	5
조 리 외 식 경 영 학 과	9	전 기 에 너 지 공 학 전 공	6	언 론 광 고 학 부	14
정 치 외 교 학 과	10	메카트로닉스공학전공	10	법 학 과	7
식 품 영 양 학 과	6	건 축 학 과	4	행 정 학 과	7
환 경 과 학 과	6	건 축 공 학 과	7	경 찰 행 정 학 과	5
원 예 학 과	6	에 너 지 신 소 재 공 학 전 공	7	수 학 교 육 과	4
조 경 학 과	6	화 학 공 학 전 공	7	<b>합 계</b>	<b>467</b>
바이오메디컬전공	8	자동차ICT융합공학과	7		



## 2. 지원자격

- 대구·경북지역 출신 고교 졸업(예정)자(입학부터 졸업까지 대구·경북지역 고교 재학)

## 3. 전형방법

- ◎ 일반학과(의예과 제외)

모집단위	전형유형	학생부교과	총 점	비 고
전 모집단위	학생부교과	<b>100%</b>	500점	일괄선발

- ◎ 의예과

모집단위	전형유형	단 계	학생부교과	면접고사	총 점	비 고
의예과	학생부교과	1단계	<b>100%</b>	-	500점	<b>7배수 선발</b>
		2단계	1단계 성적 <b>80%</b>	<b>20%</b>	500점	-

## 4. 가산점

### 학생부교과(지역교과우수자전형) 학교생활기록부 가산점

- 대상자 : 고등학교 국어교과, 영어교과, 수학교과 학기별 이수단위 합 8 이상 이수자  
(검정고시 제외)
- 모집단위 : 전체(의예과, 간호학과 제외)
- 학기별 반영교과 가산점 점수

2-1학기	2-2학기	3-1학기
10점	10점	10점

※ 본교 학생부교과 반영과목 수와는 별개이며, 재학 중 학기별로 이수한 국어, 영어, 수학 전체 교과

## 5. 수능최저학력기준

모집단위	최저학력기준	비 고
전 모집단위 (의예과, 간호학과 제외)	없음	
의예과	수능 4개 영역 등급합 5 이내 및 한국사 5등급 이내 ※ 과학탐구영역은 상위 1과목 반영	※ 반영영역 국어, 수학 가, 영어, 과학탐구
간호학과	수능 2개 영역 등급합 7 이내 및 한국사 5등급 이내 ※ 탐구영역은 상위 1과목 반영	

## 6. 제출서류

- 학교생활기록부 전산자료 온라인제공 동의자 : 제출서류 없음
- 학교생활기록부 전산자료 온라인제공 비동의자 : 학교생활기록부 1부

## 7. 전형일정

◎ 일반학과(의예과 제외)

모집단위	합격자발표	비 고
전 모집단위 (간호학과 제외)	2019. 11. 13(수) 예정	수능시험 이전 발표
간호학과	2019. 12. 10(화) 예정	수능시험 이후 발표

◎ 의예과

모집단위	1단계 합격자 발표	면접일자	합격자발표	비 고
의예과	2019. 11. 15(금) 이전	2019. 11. 16(토)	2019. 12. 10(화) 예정	수능시험 이후 발표

※ 면접은 1단계 합격자에 한하여 실시함

**학생부교과 (DCU자기추천전형)**

면접	자기소개서	수능최저
O	X	X

**1. 모집단위 및 모집인원**

모집단위	모집인원	모집단위	모집인원	모집단위	모집인원
자 율 전 공 학 부	10	제 약 공 학 과	5	소 프 트 웨 어 융 합 학 과	6
한 국 어 문 학 과	5	의 공 학 과	7	간 호 학 과	12
영 어 학 과	5	방 사 선 학 과	8	도 서 관 학 과	3
스페인어중남미학과	5	물 리 치 료 학 과	8	심 리 학 과	3
중 어 중 국 학 과	5	언 어 청 각 치 료 학 과	4	아 동 학 과	7
일 어 일 문 학 과	5	안 경 과 학 과	8	사 회 복 지 학 과	10
러 시 아 어 과	4	국 제 의 료 경 영 학 과	5	사 회 학 과	3
무 역 학 과	5	산 업 보 건 학 과	5	가 족 상 담 복 지 학 과	3
경 영 학 부	15	기 계 자 동 차 공 학 부	20	언 론 광 고 학 부	14
관 광 경 영 학 과	5	전 자 공 학 전 공	6	법 학 과	5
호 텔 경 영 학 과	5	전 기 에 너 지 공 학 전 공	6	행 정 학 과	6
조 리 외 식 경 영 학 과	5	메 카 트 로 닉 스 공 학 전 공	5	경 찰 행 정 학 과	7
정 치 외 교 학 과	5	건 축 학 과	5	교 육 학 과	3
식 품 영 양 학 과	6	건 축 공 학 과	5	국 어 교 육 과	3
환 경 과 학 과	5	에 너 지 신 소 재 공 학 전 공	5	영 어 교 육 과	4
원 예 학 과	5	화 학 공 학 전 공	5	수 학 교 육 과	3
조 경 학 과	5	자 동 차 ICT 융 합 공 학 과	6	역 사 교 육 과	3
바 이 오 메 디 칼 전 공	5	컴 퓨 터 소 프 트 웨 어 학 부	20	지 리 교 육 과	4
응 용 화 학 전 공	5	모 바 일 소 프 트 웨 어 전 공	5	유 아 교 육 과	4
식 품 공 학 과	5	인 공 지 능 · 빅 데 이 터 공 학 과	5	체 육 교 육 과	6
				<b>합 계</b>	<b>367</b>

## 2. 지원자격

- 고등학교 졸업(예정)자 및 법령에 의하여 동등 이상 학력이 있다고 인정되는 자

## 3. 전형방법

모집단위	전형유형	단 계	학생부교과	면접고사	총 점	비 고
전 모집단위	학생부교과	1단계	<b>100%</b>		500점	<b>7배수 선발</b>
		2단계	1단계 성적 <b>80%</b>	<b>20%</b>	500점	

## 4. 수능최저학력기준 : 없음

## 5. 제출서류

- 학교생활기록부 또는 검정고시 성적증명서 전산자료 온라인제공 동의자 : 제출서류 없음
- 학교생활기록부 전산자료 온라인제공 비동의자 : 학교생활기록부 1부
- 검정고시 성적증명서 전산자료 온라인제공 비동의자 : 검정고시 성적증명서 1부
- 외국고교 출신자 : 외국고교 성적증명서 1부(아포스티유 또는 영사확인 필, 외국어 서류는 한글로 번역)

## 6. 전형일정

모집단위	1단계 합격자 발표	면접일자	합격자발표	비 고
전 모집단위	2019. 10. 11(금) 이전	2019. 10. 12(토)	2019. 11. 13(수) 예정	수능시험 이전 발표

※ 면접은 1단계 합격자에 한하여 실시함

### 학생부교과 (성소자추천전형)

면접	자기소개서	수능최저
O	X	X

#### 1. 모집단위 및 모집인원

모집단위	모집인원
신학부	20
<b>합계</b>	<b>20</b>

#### 2. 지원자격

- 고등학교 졸업(예정)자 및 법령에 의하여 동등 이상 학력이 있다고 인정되는 자로서 아래의 지원자격 중 하나를 갖춘 자
  - 가톨릭 사제를 희망하는 자로서 소속 교회 주임신부를 경유하여 교구장의 추천을 받은 자
  - 수도자는 소속 수도원장의 추천을 받은 자

#### 3. 전형방법

모집단위	전형유형	단 계	학생부교과	면접고사	총 점	비 고
신학부	학생부교과	1단계	<b>100%</b>		500점	<b>7배수 선발</b>
		2단계	1단계 성적 <b>80%</b>	<b>20%</b>	500점	

#### 4. 수능최저학력기준 : 없음

#### 5. 제출서류

- ① 학교생활기록부 또는 검정고시 성적증명서 전산자료 온라인제공 동의자 : 제출서류 ④
- ② 학교생활기록부 전산자료 온라인제공 비동의자 : 학교생활기록부 1부, 제출서류 ④
- ③ 검정고시 성적증명서 전산자료 온라인제공 비동의자 : 검정고시 성적증명서 1부, 제출서류 ④
- ④ 가톨릭세례증명서 1부(수도자는 소속 수도원장의 추천서로 같음), 주임신부 또는 교구(수도원장)장 추천서(본교 소정양식)  
※ 추천서는 본교 입학안내 홈페이지에서 출력 : 「수시모집-필요서식」 게시판

#### 6. 전형일정

모집단위	1단계 합격자 발표	면접일자	합격자발표	비 고
신학부	2019. 10. 11(금) 이전	2019. 10. 12(토)	2019. 11. 13(수) 예정	수능시험 이전 발표

※ 면접은 1단계 합격자에 한하여 실시함

### 학생부종합 (DCU인재전형)

면접	자기소개서	수능최저
X (간호학과 제외)	X	X

#### 1. 모집단위 및 모집인원

모집단위	모집인원	모집단위	모집인원	모집단위	모집인원
자 율 전 공 학 부	12	식 품 공 학 과	8	인공지능·빅데이터공학과	11
한 국 어 문 학 과	11	제 약 공 학 과	7	소프트웨어융합학과	8
영 어 학 과	11	의 공 학 과	12	간 호 학 과	10
스페인어중남미학과	11	방 사 선 학 과	5	도 서 관 학 과	6
중 어 중 국 학 과	8	물 리 치 료 학 과	5	심 리 학 과	5
일 어 일 문 학 과	5	언 어 청 각 치 료 학 과	7	아 동 학 과	9
러 시 아 어 과	6	안 경 과 학 과	9	사 회 복 지 학 과	8
경제금융부동산학과	7	국 제 의 료 경 영 학 과	6	사 회 학 과	5
무 역 학 과	6	산 업 보 건 학 과	8	가 족 상 담 복 지 학 과	5
경 영 학 부	25	기 계 자 동 차 공 학 부	11	언 론 광 고 학 부	15
관 광 경 영 학 과	7	전 자 공 학 전 공	8	법 학 과	7
호 텔 경 영 학 과	7	전 기 에 너 지 공 학 전 공	8	행 정 학 과	5
조 리 외 식 경 영 학 과	7	메카트로닉스공학전공	8	경 찰 행 정 학 과	5
정 치 외 교 학 과	5	건 축 학 과	6	교 육 학 과	5
식 품 영 양 학 과	7	건 축 공 학 과	9	국 어 교 육 과	5
환 경 과 학 과	7	에 너 지 신 소 재 공 학 전 공	8	영 어 교 육 과	4
원 예 학 과	5	화 학 공 학 전 공	9	수 학 교 육 과	4
조 경 학 과	9	자 동 차 ICT 융 합 공 학 과	8	역 사 교 육 과	4
바 이 오 메 디 칼 전 공	6	컴퓨터소프트웨어학부	19	지 리 교 육 과	4
응 용 화 학 전 공	7	모바일소프트웨어전공	8	유 아 교 육 과	6
				<b>합 계</b>	<b>469</b>

## 2. 지원자격

- 고등학교 졸업(예정)자로서 학생부 성적이 있는 자

## 3. 전형방법

- ◎ 일반학과(간호학과 제외)

모집단위	전형유형	학생부종합평가	총 점	비 고
전 모집단위	학생부종합	<b>100%</b>	1,000점	일괄선발

- ◎ 간호학과

모집단위	전형유형	단 계	학생부종합평가	면접고사	총 점	비 고
간호학과	학생부종합	1단계	<b>100%</b>	-	1,000점	<b>7배수 선발</b>
		2단계	1단계 성적 <b>80%</b>	<b>20%</b>	1,000점	-

## 4. 수능최저학력기준 : 없음

## 5. 제출서류

- 학교생활기록부 전산자료 온라인제공 동의자 : 제출서류 없음
- 학교생활기록부 전산자료 온라인제공 비동의자 : 학교생활기록부 1부

## 6. 전형일정

- ◎ 일반학과(간호학과 제외)

모집단위	합격자발표	비 고
전 모집단위 (간호학과 제외)	2019. 11. 13(수) 예정	수능시험 이전 발표

- ◎ 간호학과

모집단위	1단계 합격자 발표	면접일자	합격자발표	비 고
간호학과	2019. 10. 25(금) 이전	2019. 10. 27(일)	2019. 11. 13(수) 예정	수능시험 이전 발표

※ 면접은 1단계 합격자에 한하여 실시

**학생부종합 (고른기회전형)**

면접	자기소개서	수능최저
X	X	X

**1. 모집단위 및 모집인원**

모집단위	모집인원	모집단위	모집인원
자 율 전 공 학 부	4	전 기 에 너 지 공 학 전 공	2
경 영 학 부	3	건 축 학 과	2
조 리 외 식 경 영 학 과	2	건 축 공 학 과	2
식 품 영 양 학 과	3	자 동 차 I C T 용 합 공 학 과	2
바 이 오 메 디 컬 전 공	2	컴 퓨 터 소 프 트 웨 어 학 부	5
의 공 학 과	2	모 바 일 소 프 트 웨 어 전 공	2
방 사 선 학 과	3	간 호 학 과	2
물 리 치 료 학 과	3	아 동 학 과	2
언 어 청 각 치 료 학 과	2	사 회 복 지 학 과	3
국 제 의 료 경 영 학 과	2	법 학 과	2
기 계 자 동 차 공 학 부	5	경 찰 행 정 학 과	3
전 자 공 학 전 공	2	<b>합 계</b>	<b>60</b>



## 2. 지원자격

- 고등학교 졸업(예정)자로서 학생부 성적이 있는 자 중 아래의 지원 자격에 해당하는 자

구 분	지 원 자 격	
① 국가보훈대상자	<ul style="list-style-type: none"> <li>• 독립유공자, 국가유공자 및 그의 유·가족 등으로서 보훈(지)청에서 발급하는 「대학입학특별전형대상자 증명서」 발급 가능자</li> </ul>	
② 농어촌학생	<b>유형 I (6년)</b>	<ul style="list-style-type: none"> <li>• 지방자치법 제3조에 따른 읍·면 지역 및 도서·벽지 교육진흥법시행규칙 제2조에 따른 도서·벽지에 소재하는 중·고등학교의 전 교육과정(입학일부터 졸업일까지)을 이수하고 재학기간 중 <b>본인 및 그의 부모</b>(사망, 이혼에 해당하는 부모는 제외) 모두가 농어촌 지역에 거주한 자로서 출신 고등학교장의 확인을 받은 자</li> </ul>
	<b>유형 II (12년)</b>	<ul style="list-style-type: none"> <li>• 지방자치법 제3조에 따른 읍·면 지역 및 도서·벽지 교육진흥법시행규칙 제2조에 따른 도서·벽지 지역에 소재하는 초·중·고등학교 전 교육과정(입학일 부터 졸업일까지)을 이수하고 재학기간 중 <b>본인</b>이 농어촌지역에 거주한 자로서 출신 고등학교장의 확인을 받은 자</li> </ul>
③ 기초생활수급자	<ul style="list-style-type: none"> <li>• 국민기초생활보장법 제2조 제1호(수급권자) 및 제2호(수급자)에 따른 수급(권)자 가구의 학생</li> </ul>	
④ 차상위 계층	<ul style="list-style-type: none"> <li>• 국민기초생활보장법 제2조 제10호에 따른 차상위계층 가구의 학생 중 아래의 하나에 해당되는 자                             <ul style="list-style-type: none"> <li>- 차상위 건강보험료 본인부담 경감</li> <li>- 차상위 자활급여 대상자</li> <li>- 차상위 장애수당</li> <li>- 한부모가정 지원사업 대상자</li> <li>- 차상위 장애인연금 부가급여 대상자</li> <li>- 차상위 계층 확인서 발급대상자</li> </ul> </li> <li>※ 학생이 속한 세대의 구성원 중 한 명이 동 대상자인 경우 차상위 계층으로 인정</li> </ul>	
⑤ 만학도	<ul style="list-style-type: none"> <li>• 1992. 2. 29 이전 출생자</li> </ul>	

## 3. 전형방법

모집단위	전형유형	학생부종합평가	총 점	비 고
전 모집단위	학생부종합	<b>100%</b>	1,000점	일괄선발

4. 수능최저학력기준 : 없음

5. 제출서류

- 학교생활기록부 전산자료 온라인제공 동의자 : 해당 지원 자격별 제출서류
- 학교생활기록부 전산자료 온라인제공 비동의자 : 학교생활기록부 1부, 해당 지원 자격별 제출서류
- 지원 자격별 제출서류

구 분	제출서류	발급기준일	비 고	
① 국가보훈 대상자	대학입학특별전형대상자 증명서 1부	제출일 기준 14일 이내	해당기관에서 발급	
② 농어촌 학생	본 모집요강 38페이지 참고하여 제출 (p.38~39)			
③ 기초생활 수급자	기초생활수급대상자 증명서 1부(본인기준)			
④ 차상위 계층	장애수당 대상자 확인서, 장애인 연금 대상자 확인서, 자활근로자 확인서, 한부모가족 확인서 중 해당 확인서 1부			택 1
	차상위 본인부담경감대상자 확인서 1부			
	차상위 계층 확인서 1부			
⑤ 만학도	주민등록표등본 1부			

- ※ 지원자격 심사과정에 필요하다고 판단되는 경우 추가 제출서류를 요청할 수 있음
- ※ 발급기준일 이내에 발급한 문서만 인정함
- ※ 지원자격 ④ 해당자의 경우 학생이 속한 세대의 구성원 중 한 명이 동대상자일 경우 가족관계증명서(본인 기준) 1부 또는 주민등록표등본 1부 추가 제출

6. 전형일정

모집단위	합격자발표	비 고
전 모집단위	2019. 11. 13(수) 예정	수능시험 이전 발표

## 학생부종합 (가톨릭지도자추천전형)

면접	자기소개서	수능최저
○	X	X

### 1. 모집단위 및 모집인원

모집단위	모집인원	모집단위	모집인원
자 울 전 공 학 부	2	전 자 공 학 전 공	2
일 어 일 문 학 과	2	건 축 학 과	2
경 영 학 부	2	컴 퓨 터 소 프 트 웨 어 학 부	4
관 광 경 영 학 과	2	소 프 트 웨 어 용 합 학 과	2
호 텔 경 영 학 과	2	간 호 학 과	3
식 품 영 양 학 과	2	심 리 학 과	2
방 사 선 학 과	2	사 회 복 지 학 과	3
물 리 치 료 학 과	2	경 찰 행 정 학 과	2
기 계 자 동 차 공 학 부	4	<b>합 계</b>	<b>40</b>

### 2. 지원자격

- 고등학교 졸업(예정)자이며 학생부 성적이 있는 자로서 아래의 지원자격 중 하나를 갖춘 자
  - 가톨릭 사제 또는 현직 수도회장상(총원장, 관구장, 지부장)의 추천을 받은 자
  - 가톨릭계 교장의 추천을 받은 자
- ※ 지원자(수험생)의 종교나 신앙과는 무관하게 지원가능하나 가톨릭(천주교) 외 타 종교인의 추천서는 제출불가

### 3. 전형방법

모집단위	전형유형	단 계	학생부종합평가	면접고사	총 점	비 고
전 모집단위	학생부종합	1단계	<b>100%</b>	-	1,000점	<b>7배수 선발</b>
		2단계	1단계 성적 <b>80%</b>	<b>20%</b>	1,000점	

**4. 수능최저학력기준 : 없음**

**5. 제출서류**

- 학교생활기록부 전산자료 온라인제공 동의자 : 추천서 1부(본교 소정양식)
- 학교생활기록부 전산자료 온라인제공 비동의자 : 학교생활기록부 1부, 추천서 1부(본교 소정양식)
- ※ 추천서는 본교 입학안내 홈페이지에서 출력 : 「수시모집-필요서식」 게시판

**6. 전형일정**

모집단위	1단계 합격자 발표	면접일자	합격자발표	비 고
전 모집단위	2019. 10. 25(금) 이전	2019. 10. 26(토)	2019. 11. 13(수) 예정	수능시험 이전 발표

※ 면접은 1단계 합격자에 한하여 실시함

### 실기/실적 [(실기)일반전형]

실기	자기소개서	수능최저
O	X	X

#### 1. 모집단위 및 모집인원

모집단위	모집인원	모집단위	모집인원
체육교육과	7	시각디자인과	28
성악과	16	산업디자인과	26
피아노과	32	디지털디자인과	26
관현악과	28	패션디자인과	26
실용음악과	22	회화과	21
무용학과	20	금속·주얼리디자인과	24
		<b>합 계</b>	<b>276</b>

※ 관현악과 파트별 모집인원 : 관악 14명, 현악 14명

※ 실용음악과 파트별 모집인원 : 보컬 4명, 재즈피아노 2명, 기타 2명, 베이스 2명, 드럼 2명, 관악기 2명, 음향 2명, 실용작곡 4명, 클래식작곡 2명

※ 무용학과 파트별 모집인원 : 한국무용 5명, 공연무용 15명

#### 2. 지원자격

- 고등학교 졸업(예정)자 및 법령에 의하여 동등 이상 학력이 있다고 인정되는 자

#### 3. 전형방법

모집단위(계열)	전형유형	학생부교과	실기고사	총 점	비 고
음악,무용,디자인	실기	20%	80%	1,000점	일괄선발
체육교육과	실기	40%	60%	1,000점	일괄선발

#### 4. 수능최저학력기준 : 없음

5. 제출서류

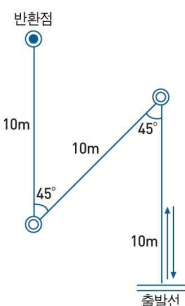
- 학교생활기록부 또는 검정고시 성적증명서 전산자료 온라인제공 동의자 : 제출서류 없음
- 학교생활기록부 전산자료 온라인제공 비동의자 : 학교생활기록부 1부
- 검정고시 성적증명서 전산자료 온라인제공 비동의자 : 검정고시 성적증명서 1부

6. 실기고사

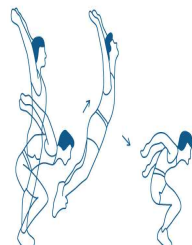
◎ 체육교육과

<p><b>지그재그 런 (Zigzag Run)</b></p>	<ul style="list-style-type: none"> <li>• 다음 그림과 같이 각 10m의 직선을 45의 각으로 방향 바꾸어 30m를 반환점으로 되돌아 오는 시간을 1/10초 단위로 계측한다.</li> <li>• 만점 : [남] - 15.2초, [여] - 16.8초</li> </ul>
<p><b>제자리 멀리뛰기 (Standing Long Jump)</b></p>	<ul style="list-style-type: none"> <li>• 실기응시자는 그어진 선상에 10~20cm정도 발을 벌리고 편안한 자세로 서서 팔과 몸의 충분한 동작을 취하여 앞·위쪽으로 뛰어 최대한 멀리가게 한다.</li> <li>• 공중에서의 동작은 자유이며 신체의 어느 부분이든지 바닥에 닿은 가장 가까운 곳에서 시작 시점과의 거리를 계측한다.</li> <li>• 2회 실시하여 좋은 성적을 cm단위로 기록하며, mm이하의 버린다.</li> <li>• 만점 : [남] - 260cm, [여] - 214cm</li> </ul>
<p><b>앉아 뒷몸 앞으로 굽히기 (Sit&amp;Reach flexibility)</b></p>	<ul style="list-style-type: none"> <li>• 신발을 벗고 양 발바닥이 측정기구의 수직면에 완전히 닿도록 무릎을 펴고 바르게 앉는다.</li> <li>• 양손을 곧게 펴서 측정자 위에 대고 준비를 취한다.</li> <li>• “시작”과 동시에 상체를 천천히 굽히면서 양손 중지가 동시에 측정기에 닿도록 하여 천천히 민다.(이때, 수검자의 무릎이 굽혀지지 않도록 진행요원이 무릎을 눌러준다.)</li> <li>• 상체의 반동을 이용하거나, 한 손으로 미는 경우는 인정하지 않는다.</li> <li>• 2회 실시하여 좋은 기록을 0.1cm 단위로 기록하고, mm이하의 버린다.</li> <li>• 만점 : [남] - 22cm, [여] - 26cm</li> </ul>
<p><b>배근력 (Back Strength)</b></p>	<ul style="list-style-type: none"> <li>• 실기응시자는 양발 끝을 15cm 정도 벌려서 측정대 위에 선다</li> <li>• 상체를 30도 전방으로 기울여 배근력계의 손잡이를 잡을 수 있도록 높이를 조절한다.</li> <li>• 계기의 발판위에서 손잡이를 잡고 상체를 일으켜 수치를 계측한다.</li> <li>• 2회 실시하여 좋은 기록을 0.1kg 단위로 기록한다.</li> <li>• 만점 : [남] - 181.0kg, [여] - 121.0kg</li> </ul>

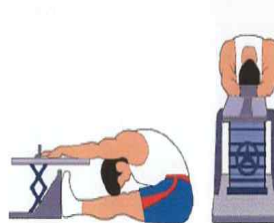
• 준비물 : 운동화(실내화), 체육복



지그재그 런



제자리 멀리뛰기



앉아 뒷몸 앞으로 굽히기



배근력

<체육교육과 실기고사 배점표>

[남자]

배점	지그재그 런(초)	제자리 멀리뛰기(Cm)	앉아 윗몸 앞으로 굽히기(Cm)	배근력(Kg)
150.0	15.2 이하	260 이상	22 이상	181.0 이상
149.8	15.3	258	21	178.5~180.9
149.6	15.4	256	20	176.0~178.4
149.4	15.5	254	19	173.5~175.9
149.2	15.6	252	18	171.0~173.4
149.0	15.7	250	17	168.5~170.9
148.8	15.8	248	16	166.0~168.4
148.6	15.9	246	15	163.5~165.9
148.4	16.0	244	14	161.0~163.4
148.2	16.1	242	13	158.5~160.9
148.0	16.2	240	12	156.0~158.4
147.8	16.3	238	11	153.5~155.9
147.6	16.4	236	10	151.0~153.4
147.4	16.5	234	9	148.5~150.9
147.2	16.6	232	8	146.0~148.4
147.0	16.7	230	7	143.5~145.9
146.8	16.8	229	6	141.0~143.4
146.6	16.9	228	5	138.5~140.9
146.4	17.0	227	4	136.0~138.4
146.2	17.1	226	3	133.5~135.9
146.0	17.2 이상	225 이하	2 이하	133.4 이하

[여자]

배점	지그재그 런(초)	제자리 멀리뛰기(Cm)	앉아 윗몸 앞으로 굽히기(Cm)	배근력(Kg)
150.0	16.8 이하	214 이상	26 이상	121.0 이상
149.8	16.9	212	25	118.5~120.9
149.6	17.0	210	24	116.0~118.4
149.4	17.1	208	23	113.5~115.9
149.2	17.2	206	22	111.0~113.4
149.0	17.3	204	21	108.5~110.9
148.8	17.4	202	20	106.0~108.4
148.6	17.5	200	19	103.5~105.9
148.4	17.6	198	18	101.0~103.4
148.2	17.7	196	17	98.5~100.9
148.0	17.8	194	16	96.0~98.4
147.8	17.9	192	15	93.5~95.9
147.6	18.0	190	14	91.0~93.4
147.4	18.1	188	13	88.5~90.9
147.2	18.2	186	12	86.0~88.4
147.0	18.3	184	11	83.5~85.9
146.8	18.4	182	10	81.0~83.4
146.6	18.5	180	9	78.5~80.9
146.4	18.6	178	8	76.0~78.4
146.2	18.7	176	7	73.5~75.9
146.0	18.8 이상	174 이하	6 이하	73.4 이하

※ 공통사항 : 파울의 경우 최하점을 부여

◎ 음악대학

모집단위		과제곡	
성악과		① 독일 가곡 1곡 또는 독일 아리아 중 1곡(50%) ② 이태리 가곡 또는 이태리 아리아 중 1곡(콘체르토 아리아 가능)(50%) ※ 가곡은 원어로 가창, 아리아는 원조·원어로 가창	
피아노과		① 자유곡 1곡(50%) ② Beethoven Piano Sonata 중 빠른 악장 1곡(재현부 전까지) (50%) • 모든 곡은 암보로 반복 없이 연주	
관현악과		• 현악기 및 관악기 • 타악기(Snare-Drum, Timpani, Marimba)	• 자유곡 1곡(빠른 악장, 10분 내외) • 타악기는 Snare-Drum, Timpani, Marimba 각 1곡 • 암보로 실시 • 수험생은 반드시 반주자 동반 (단, 무반주곡은 제외) • 타악기는 본교 악기로만 사용 (Snare-Drum, Timpani, Marimba : 본교악기 4옥타브 반) • 타악기 순서 추첨 시 악보 제출
실용음악과	보컬	• 자유곡 1곡 연주	• 전공 관련 기초이론 및 실기능력 테스트 • MR(wave 및 mp3파일 형태, 오디오CD 불가)을 USB에 담아 직접준비 및 반주자 대동 가능 • 암보로 노래 또는 연주를 해야 함
	재즈피아노		
	기타		
	베이스		
	드럼		
	관악기		
	음향		
	실용작곡	• 자작곡 1곡 연주	
클래식작곡	• 3부분형식의 피아노소품 자곡		
무용학과	한국무용	• 작품 또는 기본동작 연결 구성 (의상은 작품의상 or 연습용 기본의상)	음악은 2분으로 수험생이 직접준비 (CD로 준비)
	공연무용	• 공연에 관계되는 개인전공을 택 1하여 작품 또는 기본동작 연결 구성 [의상은 작품의상 or 연습용 의상(재즈바지 또는 타이즈)] ① 공연현대무용 ② 공연실용무용	



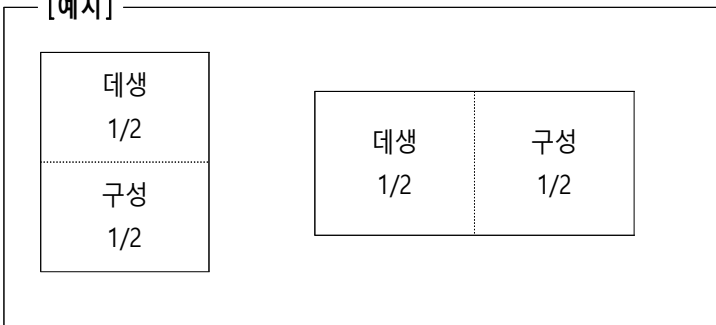
◎ 디자인대학

모집단위	실기과목	종이규격	대 상 물	재료	고사 시간
시각디자인과, 산업디자인과, 디지털디자인과	택1	발상과표현	켄트지 4절  A: 노트북, 흔들의자, 과중시계, 인라인스케이트, 헬멧, 포도, 생선, 랜턴 B: 환상적인, 미래도시, 안전, 기억, 행복, 스피드, 집중, 경쟁 < A, B에서 각 1개씩 추출 후 2개 단어 조합하여 당일 발표 >	-	4시간
		사고의전환	켄트지 2절  A: 다이아몬드, 헤드셋, 유선전화, 포크레인, 커피포트, 전구, 가위, 게임패드 B: 평화, 강렬함, 경쾌함, 구조적인, 속도감, 리듬감, 자유로움, 사치스러움 < A, B에서 각 1개씩 추출 후 2개 단어 조합하여 당일 발표 >	-	5시간
		기초디자인	켄트지 4절  당일발표	-	4시간
패션디자인과, 금속·주얼리 디자인과	택1	발상과표현	켄트지 4절  A: 노트북, 흔들의자, 과중시계, 인라인스케이트, 헬멧, 포도, 생선, 랜턴 B: 환상적인, 미래도시, 안전, 기억, 행복, 스피드, 집중, 경쟁 < A, B에서 각 1개씩 추출 후 2개 단어 조합하여 당일 발표 >	-	4시간
		정밀묘사	켄트지 4절  병류, 캔류, 과일류, 사각 상자류 중 1가지 이상 출제	색연필, 연필	
		사고의전환	켄트지 2절  A: 다이아몬드, 헤드셋, 유선전화, 포크레인, 커피포트, 전구, 가위, 게임패드 B: 평화, 강렬함, 경쾌함, 구조적인, 속도감, 리듬감, 자유로움, 사치스러움 < A, B에서 각 1개씩 추출 후 2개 단어 조합하여 당일 발표 >	-	5시간
		기초디자인	켄트지 4절  당일발표	-	4시간

모집단위	실기과목	종이규격	대 상 물	재료	고사 시간	
회화과	택1	정물소묘	켄트지 4절	①흰색 또는 베이지색 테이블보 ②맥주병 ③운동화 ④라면상자 ⑤플라스틱의자 ⑥두루마리 휴지 ⑦사과 ⑧라면	연필	4시간
		정물수채화	켄트지 3절	※ 바닥의 천은 반드시 그려야 함 ※ 제시된 정물 개체의 개수는 자유이나 최소 1개씩은 반드시 그려야 함	수채물감	
		정물 수묵담채화	배접화선지 2절	※ 켄트지의 가로, 세로 방향은 자유	수묵담채 물감	
	인체소묘	인체소묘	켄트지2절	<ul style="list-style-type: none"> <li>인체모델 조건</li> <li>- 성별 : 여성</li> <li>- 상의 : 카라 있는 흰색 긴팔 와이셔츠</li> <li>- 하의 : 청바지</li> <li>- 신발 : 끈 묶는 흰색 운동화</li> <li>- 모델의 자세 : 무릎에 왼손 위에 오른손을 포갠 자세로 20분 포즈 후 10분 휴식을 반복</li> </ul>	연필	5시간
		인체수채화	켄트지2절		수채물감	
		인체 수묵담채화	배접화선지 2절		수묵담채 물감	
	사고의전환	켄트지 2절	A: 다이아몬드, 헤드셋, 유선전화, 포크레인, 커피포트, 전구, 가위, 게임패드 B: 평화, 강렬함, 경쾌함, 구조적인, 속도감, 리듬감, 자유로움, 사치스러움 < A, B에서 각 1개씩 추출 후 2개 단어 조합하여 당일 발표 >	드로잉 채색 도구	5시간	
	기초디자인	켄트지 4절	당일발표	드로잉 채색 도구	4시간	
	상황표현	켄트지 4절	< 아래 문제 중 당일 추출 > ① 올림픽의 영광의 순간과 관중들의 환호를 표현하시오. ② 가상현실속의 나, 그리고 사람들을 표현하시오. ③ 꿈속으로의 여행, 미래세계를 표현하시오. ④ 어느 날 도시에 갑자기 덮친 지진과 쓰나미에 당황하는 사람들을 표현하시오. ⑤ 30년 이후의 지구를 상상해보고 도시와 인간의 모습을 표현하시오. ⑥ 호화유람선을 타고 세계여행 중 폭풍우를 만나 배가 침몰할 지도 모르는 위기 상황에 처했을 때 초인간이 나타나 구원해 주는 상황을 표현하시오. ⑦ 외계인과 마주친 사람들과 동물들을 표현하시오. ⑧ 외모지상주의로 성형수술이 난무하고 있다. 성형수술로 나타나는 현상과 문제점을 표현하시오. ⑨ 살고 있는 동네 강에 괴물이 나타났다. 동네사람들과 나의 모습과 행동에 대해서 표현하시오.	재료제한 없음	4시간	

- ※ 발상과표현의 경우 구성물감 이외의 파스텔, 색연필 등의 다양한 재료를 활용할 수 있으나 용지에 색지, 천 등을 부착할 수 없음
- ※ 배부된 용지에 다른 색지, 천 등을 부착할 수 없으며, 참고자료(사진, 서적, 도안모델 등)를 보고 그려서는 안 됨
- ※ 각 실기과제용 도구, 개인용 물통은 개인별로 준비하며 이젤, 화판, 용지, 점토는 본교에서 준비
- ※ 사고의 전환 재료 : 수채화 물감, 포스터칼라, 콘테, 색연필, 마카, 연필, 파스텔
- ※ 사고의 전환은 쉐트지(2절지)를 1/2등분하여, 상하(세로) 또는 좌우(가로)로 그려야 함(상하 또는 좌우의 사용방법은 실기고사 당일 출제대상물의 선정에 따라 결정)
- ※ 사고의 전환의 종이는 붙여진 상태로 등분됨

[예시]



## 7. 전형일정

모집단위(계열)	실기고사	합격자발표	비 고
체육교육과	2019. 10. 19(토)	2019. 11. 13(수) 예정	수능시험 이전 발표
음악·무용	2019. 10. 19(토)		
디자인	2019. 10. 5(토)		

※ 실기고사 일정은 지원자의 인원 및 기타 학교의 사정에 따라 변경 될 수 있음

**실기/실적 [(실적)특기자전형]**

실기	자기소개서	수능최저
X	X	X

**1. 모집단위 및 모집인원**

모집단위	파 트	모집인원
체육교육과	배드민턴	1

**2. 지원자격**

- 고교입학 후 전국규모 대회에서 개인전(단식, 복식, 혼합복식) 3위 이내 입상한 자

**3. 전형방법**

모집단위	전형유형	학생부교과	입상실적	총 점	비 고
체육교육과	실적	30%	70%	1,000점	일괄선발

**4. 수능최저학력기준 : 없음**

**5. 제출서류**

- 학교생활기록부 전산자료 온라인제공 동의자 : 증빙서류
  - 학교생활기록부 전산자료 온라인제공 비동의자 : 학교생활기록부 1부, 증빙서류
- ※ 증빙서류
- 국가대표 선수 증명서 1부(대한체육회 발행본에 한함)
  - 경기실적증명서 1부

**6. 전형일정**

모집단위	합격자발표	비 고
체육교육(특기자)	2019. 11. 13(수) 예정	수능시험 이전 발표

**학생부교과 (농어촌학생전형)**

면접	자기소개서	수능최저
X	X	X (의예과, 간호학과 제외)

**1. 모집단위 및 모집인원**

모집단위	모집인원	모집단위	모집인원	모집단위	모집인원
자 율 전 공 학 부	3	국 제 의 료 경 영 학 과	2	심 리 학 과	2
일 어 일 문 학 과	2	산 업 보 건 학 과	2	아 동 학 과	2
경제금융부동산학과	2	기 계 자 동 차 공 학 부	9	사 회 복 지 학 과	4
경 영 학 부	5	전 자 공 학 전 공	4	언 론 광 고 학 부	2
관 광 경 영 학 과	2	전 기 에 너 지 공 학 전 공	4	경 찰 행 정 학 과	4
호 텔 경 영 학 과	2	건 축 학 과	3	국 어 교 육 과	2
식 품 영 양 학 과	3	에 너 지 신 소 재 공 학 전 공	2	영 어 교 육 과	2
식 품 공 학 과	2	컴 퓨 터 소 프 트 웨 어 학 부	9	수 학 교 육 과	2
방 사 선 학 과	4	모 바 일 소 프 트 웨 어 전 공	4	역 사 교 육 전 공	1
물 리 치 료 학 과	4	인 공 지 능 빅 데 이 터 공 학 과	2	지 리 교 육 전 공	2
언 어 청 각 치 료 학 과	2	의 예 과	2	유 아 교 육 과	2
안 경 광 학 과	2	간 호 학 과	5	체 육 교 육 과	2
				<b>합계</b>	<b>108</b>

## 2. 지원자격

- 고등학교 졸업(예정)자로서 아래의 지원자격 중 하나를 갖춘 자

구 분	지원자격
① 유형 I 농어촌지역 중·고등학교 6년 이수자	<ul style="list-style-type: none"> <li>• 지방자치법 제3조에 따른 읍·면 지역 및 도서·벽지 교육진흥법시행규칙 제2조에 따른 도서·벽지 지역에 소재하는 중·고등학교의 전 교육과정(입학일부터 졸업일까지)을 이수하고 재학기간 중 본인 및 그의 부모(사망, 이혼에 해당하는 부모는 제외) 모두가 농어촌 지역에 거주한 자로서 출신 고등학교장의 확인을 받은 자</li> </ul>
② 유형 II 농어촌지역 초·중·고등학교 12년 이수자	<ul style="list-style-type: none"> <li>• 지방자치법 제3조에 따른 읍·면 지역 및 도서·벽지 교육진흥법시행규칙 제2조에 따른 도서·벽지 지역에 소재하는 초·중·고등학교 전 교육과정(입학일부터 졸업일까지)을 이수하고 재학기간 중 본인이 농어촌지역에 거주한 자로서 출신 고등학교장의 확인을 받은 자</li> </ul>

- 고교 졸업 이후 또는 재학 중 행정구역이 동으로 개편된 경우에는 고교 입학 당시를 기준
- 특수목적고 중 영재양성을 위한 국제고, 과학고, 외국어고, 예술고, 체육고 졸업(예정)자 및 검정고시 출신자는 제외
- 부모 이혼 또는 부모 중 한 명이 사망·실종(법률상)인 경우에는 아래의 기준에 따름

구 분	기 준
공통	이혼·사망·실종(법률상) 이전까지 부·모·본인이 농어촌 지역에 거주하여야 함
이혼	법률상 이혼일 이후부터는 친권이 있는 부 또는 모와 본인이 농어촌 지역에 거주하여야 함
사망 또는 실종	부·모 중 한 명이 사망(실종)인 경우, 법률상 사망(실종)일 이후부터는 생존하는 부 또는 모와 본인이 농어촌 지역에 거주하여야 함

## 3. 전형방법

모집단위	전형유형	학생부교과	총 점	비 고
전 모집단위	학생부교과	100%	500점	일괄선발

4. 수능최저학력기준

모집단위	최저학력기준	비 고
전 모집단위 (의예과, 간호학과 제외)	없음	
의예과	수능 4개 영역 등급합 5 이내 및 한국사 5등급 이내 ※ 과학탐구영역은 상위 1과목 반영	※ 반영영역 국어, 수학 가, 영어, 과학탐구
간호학과	수능 2개 영역 등급합 8 이내 및 한국사 5등급 이내 ※ 탐구영역은 상위 1과목 반영	

5. 제출서류

- 학교생활기록부 전산자료 온라인제공 동의자 : 확인서 1부(본교 소정양식)
- 학교생활기록부 전산자료 온라인제공 비동의자 : 학교생활기록부 1부, 확인서 1부(본교 소정양식)  
※ 농어촌 고등학교장 확인서는 본교 입학안내 홈페이지에서 출력 : 「수시모집-필요서식」 게시판
- 지원자격별 제출서류

구 분	제출서류	발급기준일	비 고
① 유형 I (6년)	공통 본인·부·모 주민등록표초본 각 1부 ※ 주소 이전 이력 전체가 기재되어야 함 중학교 학교생활기록부 사본 1부 가족관계증명서(본인기준) 1부	제출일 기준 14일 이내	해당기관에서 발급
	부모 이혼시 부 또는 모 혼인관계증명서 1부 본인의 기본증명서 1부		
	부 또는 모 사망(실종)시 부 또는 모의 기본증명서(2008년 이후) 제적등본(2007년 이전)		
② 유형 II (12년)	초등학교 학교생활기록부 사본 1부		
	중학교 학교생활기록부 사본 1부		
	본인 주민등록표초본(재학기간 전체기간) 1부 ※ 주소 이전 이력 전체가 기재되어야 함		

- ※ 지원자격①의 지원자 중 부모 이혼시 및 부 또는 모 사망(실종) 시 상기 제출서류만으로 친권자 지정 및 부모 사망실종 등의 확인이 어려울 경우 부 또는 모의 제적등본 등의 서류를 추가로 제출
- ※ 지원 자격 심사과정에 필요하다고 판단되는 경우 추가 제출서류를 요청할 수 있음

- 합격자(최종등록자) 중 2020년 2월 졸업예정자는 아래의 서류를 추가로 제출하여야 함

구 분	제출서류	비 고	발급기준일
① 유형 I (6년)	고교졸업증명서 1부	출신고교 발급	고교 졸업일 이후
	본인·부·모 주민등록표초본 각 1부 ※ 주소 이전 이력 전체가 기재되어야 함	주민센터 발급	
	가족관계증명서(본인기준) 1부	주민센터 발급	
② 유형 II (12년)	고교졸업증명서 1부	출신고교 발급	
	본인 주민등록표초본 1부	주민센터 발급	

※ 농어촌학생전형 자격은 고교졸업일까지 유지되어야 하기에 2020년 2월 졸업예정자로 최종등록한 자는 고등학교 졸업일 이후 발행된 추가제출서류를 구분 ①, ②에 따라 2020. 2. 19.(수)까지 본교 입학처에 제출하여야 함

## 6. 전형일정

모집단위	합격자발표	비 고
전 모집단위 (의예과, 간호학과 제외)	2019. 11. 13(수) 예정	수능시험 이전 발표
의예과, 간호학과	2019. 12. 10(화) 예정	수능시험 이후 발표



### 학생부교과 (기회균형선발전형)

면접	자기소개서	수능최저
X	X	X

#### 1. 모집단위 및 모집인원

모집단위	모집인원	모집단위	모집인원
자 울 전 공 학 부	2	전 자 공 학 전 공	2
경 영 학 부	3	전 기 에 너 지 공 학 전 공	2
식 품 영 양 학 과	2	컴 퓨 터 소 프 트 웨 어 학 부	4
방 사 선 학 과	2	심 리 학 과	2
물 리 치 료 학 과	2	사 회 복 지 학 과	3
기 계 자 동 차 공 학 부	4	<b>합 계</b>	<b>28</b>

#### 2. 지원자격

- 고등학교 졸업(예정)자 및 법령에 의하여 동등 이상의 학력이 있다고 인정된 자로서 아래의 지원자격 중 하나를 갖춘 자

구 분	지원자격
① 기초생활 수급자	<ul style="list-style-type: none"> <li>• 국민기초생활보장법 제2조 제1호(수급권자), 제2호(수급자)에 따른 수급(권)자 가구의 학생</li> </ul>
② 차상위 계층	<ul style="list-style-type: none"> <li>• 국민기초생활보장법 제2조 제10호에 따른 차상위계층 가구의 학생 중 아래의 하나에 해당되는 자                             <ul style="list-style-type: none"> <li>- 차상위 건강보험료 본인부담 경감</li> <li>- 차상위 자활급여 대상자</li> <li>- 차상위 장애수당</li> <li>- 한부모가정 지원사업 대상자</li> <li>- 차상위 장애인연금 부가급여 대상자</li> <li>- 차상위 계층 확인서 발급대상자</li> </ul> </li> </ul>

### 3. 전형방법

모집단위	전형유형	학생부교과	총 점	비 고
전 모집단위	학생부교과	100%	500점	일괄선발

### 4. 수능최저학력기준 : 없음

### 5. 제출서류

- 학교생활기록부 또는 검정고시 성적증명서 전산자료 온라인제공 동의자 : 해당 지원 자격별 제출서류
- 학교생활기록부 전산자료 온라인제공 비동의자 : 학교생활기록부 1부, 해당 지원 자격별 제출서류
- 검정고시 성적증명서 전산자료 온라인제공 비동의자 : 검정고시 성적증명서 1부, 해당 지원 자격별 제출서류
- 외국고교 출신자 : 외국고교 성적증명서 1부(아포스티유 또는 영사확인 필, 외국어 서류는 한글로 번역), 해당 지원 자격별 제출서류
- 지원 자격별 제출서류

구 분	제출서류	발급기준일	비 고	
① 기초생활 수급자	기초생활수급대상자 증명서 1부(본인기준)	제출일 기준 14일 이내	해당기관에서 발급	
② 차상위 계층	장애수당 대상자 확인서, 장애인 연금 대상자 확인서, 자활근로자 확인서, 한부모가족 확인서 중 해당 확인서 1부			택 1
	차상위 본인부담경감대상자 확인서 1부			
	차상위 계층 확인서 1부			

※ 지원자격 심사과정에 필요하다고 판단되는 경우 추가 제출서류를 요청할 수 있음

※ 발급기준일 이내 발급된 문서만 인정함

※ 지원자격 ② 해당자의 경우 학생이 속한 세대의 구성원 중 한 명이 등 대상자일 경우 가족관계증명서(본인 기준) 1부 및 주민등록표등본 1부 추가 제출

### 6. 전형일정

모집단위	합격자발표	비 고
전 모집단위	2019. 11. 13(수) 예정	수능시험 이전 발표

## 학생부교과 (특성화고교졸업자전형)

면접	자기소개서	수능최저
X	X	X

### 1. 모집단위 및 모집인원

모집단위	모집인원	모집단위	모집인원
경 영 학 부	2	전 기 에 너 지 공 학 전 공	2
조 리 외 식 경 영 학 과	2	건 축 학 과	2
기 계 자 동 차 공 학 부	4	컴 퓨 터 소 프 트 웨 어 학 부	3
전 자 공 학 전 공	2	<b>합 계</b>	<b>17</b>

### 2. 지원자격

- 초·중등교육법 시행령 제91조 제1항에 따른 특성화(전문계) 고등학교 동일계열 졸업(예정)자
- 특성화고(전문계)와 같은 교육과정을 운영하는 학과가 있는 일반고(종합고) 포함
- 동일계열이 아닌 경우 지원 불가(단, 고교의 기준학과가 본교가 제시하는 기준학과와 다르더라도 특성화(전문계)고교에서 이수한 교과목이 해당 모집단위와 관련된 전문교과를 30단위 이상 이수한 경우 지원 가능)
- 특성화고등학교 동일계열 인정범위

모집단위(계열)	교육과정의 기준학과명
경영학부	경영정보과, 회계정보과, 무역정보과, 유통정보과, 금융정보과, 정보처리과, 콘텐츠 개발과, 전자상거래과, 상업디자인과, 관광경영과, 농산물유통정보과
조리외식경영학과	조리과, 식품가공과, 농산물유통정보과
기계자동차공학부	기계과, 전자기계과, 자동차과, 조선과, 항공과, 금속재료과, 전기과, 전자과, 통신과, 컴퓨터응용과, 토목과, 건축과, 화학공업과, 환경공업과, 섬유과, 인쇄과, 컴퓨터게임과, 영상제작과, 조경과, 농업기계과, 냉동공조과, 동력기계과
전자공학전공 전기에너지공학전공	정보처리과, 기계과, 전자기계과, 자동차과, 조선과, 항공과, 금속재료과, 전기과, 전자과, 통신과, 컴퓨터응용과, 토목과, 건축과, 화학공업과, 환경공업과, 섬유과, 인쇄과, 컴퓨터게임과, 영상제작과, 농업기계과, 전자통신과, 해양생산과, 자영수산과, 해양환경과, 냉동공조과, 동력기계과, 항해과, 전자통신과, 해양정보과

모집단위(계열)	교육과정의 기준학과명
건축학과	기계과, 전자기계과, 자동차과, 조선과, 항공과, 금속재료과, 전기과, 전자과, 통신과, 컴퓨터응용과, 토목과, 건축과, 디자인과, 화학공업과, 환경공업과, 섬유과, 인쇄과, 컴퓨터게임과, 영상제작과, 조경과, 농업토목과
컴퓨터소프트웨어학부	경영정보과, 회계정보과, 무역정보과, 유통정보과, 금융정보과, 정보처리과, 콘텐츠 개발과, 전자상거래과, 기계과, 전자기계과, 자동차과, 조선과, 항공과, 금속재료과, 전기과, 전자과, 통신과, 컴퓨터응용과, 토목과, 건축과, 디자인과, 화학공업과, 환경공업과, 섬유과, 인쇄과, 컴퓨터게임과, 만화애니메이션과, 농산물유통정보과, 전자통신과, 항만물류과, 해양정보과

※ 동일계열 인정은 시도교육청에서 제공하는 특성화고등학교 학과별 기준학과 정보제공 시 변경될 수 있으니 지원 전 본교 입학안내 홈페이지 공지사항 확인

### 3. 수능최저학력기준 : 없음

### 4. 전형방법

모집단위	전형유형	학생부교과	총 점	비 고
전 모집단위	학생부교과	100%	500점	일괄선발

### 5. 제출서류

- 학교생활기록부 전산자료 온라인제공 동의자 : 제출서류 없음
- 학교생활기록부 전산자료 온라인제공 비동의자 : 학교생활기록부 1부

### 6. 전형일정

모집단위	합격자발표	비 고
전 모집단위	2019. 11. 13(수) 예정	수능시험 이전 발표

## VI. 학교생활기록부 교과 성적 반영방법 및 수능최저기준

### 1. 학교생활기록부 교과 반영방법

#### 1) 학년 및 요소별 반영비율

학년별 반영비율(%)	요소별 반영비율(%)			반영
1 . 2 . 3학년	교과성적	출석성적	계	
100	80	20	100	석차등급

#### 2) 학교생활기록부 교과 성적 반영방법

모집단위 (계열)	반영과목	반영과목 수
	전학년 통합	
인문계	국어, 영어 교과 상위 각 4개 과목 수학, 사회 교과 상위 각 2개 과목	12
자연계	수학, 영어 교과 상위 각 4개 과목 국어, 과학 교과 상위 각 2개 과목	12
자율전공학부	국어, 영어, 수학 교과 중 상위 각 3개 과목 사회, 과학 교과 중 상위 3개 과목	12
예체능계	국어, 영어 교과 상위 각 3개 과목 사회, 과학 교과 중 상위 2개 과목	8
의예과	국어, 영어, 수학, 과학 교과 전체 과목	전과목

※ 2020년 2월 졸업예정자는 3학년 1학기까지 성적을 반영하고, 기졸업자는 3학년 2학기까지 성적을 반영

※ 공업계 2+1체제이수자, 일반계고교 직업과정 위탁생은 고교과정에서 이수한 해당교과 과목성적을 그대로 반영

※ 석차등급 및 원점수가 기재된 교과목만 반영(이수 또는 PASS로 표기된 교과목은 반영하지 않음)

※ 재량교과는 반영하지 않음

※ 학교생활기록부 상의 교과를 기준으로 적용함. 단, 외국어교과(영어 관련과목), 외국어에 관한 교과(영어 관련과목), 외국어(영어) 교과는 영어교과로, 국제에 관한 교과는 사회교과로, 과학에 관한 교과는 과학교과로 인정하여 반영 (추후 교과명칭에 따라 반영 가능 교과는 추가될 수 있음)

※ 소인수 과목 중 등급산출이 없는 경우 반영하지 않음

※ 출신 고교의 교육과정에 따라 반영과목 수가 부족한 경우에는 반영가능한 최대 과목 수만큼 반영

※ 위 내용에 명시되지 아니한 사항은 본교 대학입학전형관리위원회에서 정하는 바에 따름

2. 학교생활기록부 교과 성적 산출방법

1) 교과성적 산출방법

가. 2008년 2월 ~ 2020년 2월 졸업(예정)자

<b>산출식</b>	$\sum(1,2,3\text{학년 과목별 석차등급 환산점수}) \div \text{반영과목 수} \times \text{전형유형별 승수} + (\text{가산점})$ <ul style="list-style-type: none"> <li>※ 반영성적은 소수점 셋째자리에서 반올림</li> <li>※ 가산점은 지역교과우수자전형(의예과, 간호학과 제외)만 해당</li> <li>※ 가산점을 포함한 반영성적이 만점을 초과할 수 있음</li> </ul>
------------	---

※ 아래의 [표1]에 대비하여 환산점수를 산출

[표1] 석차등급 환산표

등급	1	2	3	4	5	6	7	8	9
환산점수	100.00	99.20	97.80	95.40	92.00	88.00	84.60	82.20	80.00

나. 2007년 2월 이전 졸업자

<b>산출식</b>	<ol style="list-style-type: none"> <li>1. 석차백분율 = (석차/이수자수) × 100                      ※ 석차백분율은 소수점 셋째자리에서 반올림하여 등급반영</li> <li>2. 아래의 [표2]에 대입하여 과목별 석차등급 산출</li> <li>3. 산출된 석차등급을 [표1]에 대입하여 석차등급 환산점수 산출</li> </ol> $\sum(1,2,3\text{학년 과목별 석차등급 환산점수}) \div \text{반영과목 수} \times \text{전형유형별 승수} + (\text{가산점})$ <ul style="list-style-type: none"> <li>※ 반영성적은 소수점 셋째자리에서 반올림</li> <li>※ 가산점은 지역교과우수자전형(의예과, 간호학과 제외)만 해당</li> <li>※ 가산점을 포함한 반영성적이 만점을 초과할 수 있음</li> </ul>
------------	---

[표2] 석차백분율에 따른 등급환산표

등급	구성비(%)	석차백분율(%)	등급	구성비(%)	석차백분율(%)
1	4	0.01 ~ 4.00	6	17	60.01 ~ 77.00
2	7	4.01 ~ 11.00	7	12	77.01 ~ 89.00
3	12	11.01 ~ 23.00	8	7	89.01 ~ 96.00
4	17	23.01 ~ 40.00	9	4	96.01 ~ 100.00
5	20	40.01 ~ 60.00			

※ 단, 과목별 석차가 없는 경우 학기 석차, 학년별 석차, 전 학년석차 순으로 적용

**학생부교과(지역교과우수자전형) 학교생활기록부 가산점**

- 대상자 : 고등학교 국어교과, 영어교과, 수학교과 학기별 이수단위 합 8 이상 이수자  
(검정고시 제외)
- 모집단위 : 전체(의예과, 간호학과 제외)
- 학기별 반영교과 가산점 점수

2-1학기	2-2학기	3-1학기
10점	10점	10점

※ 본교 학생부교과 반영과목 수와는 별개이며, 재학 중 학기별로 이수한 국어, 영어, 수학 전체 교과

**2) 검정고시 출신자 교과성적 산출방법**

- 가. 검정고시 출신자의 경우 검정고시 응시 전과목의 취득성적을 반영(일부과목 면제자의 경우, 과목 면제를 인정하여 응시과목만으로 성적 산출)
- 나. 취득점수를 [표3]에 대입하여 석차등급을 산출하여 등급평균 산출
- 다. 검정고시 출신자 성적 산출식

- 산출식**
1. 검정고시 과목별 성적을 아래의 [표3]에 대입하여 석차등급 산출
  2. 산출된 석차등급을 [표1]에 대입하여 석차등급 환산점수 산출  

$$\sum(\text{과목별 석차등급 환산점수}) \div \text{총 과목수} \times \text{전형유형별 승수}$$
 ※ 반영성적은 소수점 셋째자리에서 반올림

**[표3] 검정고시 과목별 취득 성적에 따른 등급표**

등 급	검정고시 성적	등 급	검정고시 성적
1	99점 이상	6	80점 이상
2	96점 이상	7	75점 이상
3	93점 이상	8	70점 이상
4	91점 이상	9	70점 미만
5	85점 이상		

**3) 외국고교 출신자 및 교과교육소년원의 고등학교 교육과정 이수자**

- 가. 외국고교 출신자 중 국내고교에 1년 이상 재학하여 성적이 있는 자
  - 국내고교 학생부교과 성적을 반영함

나. 국내고교 성적이 없는 외국고교 출신자

- 고교과정 전학년 전과목 취득성적을 반영함(성적이 없는 과목 및 PASS/FAIL은 제외)
- 취득점수를 [표4]에 대입하여 석차등급을 산출하여 등급평균 산출
- 일부학년의 성적이 없을 경우 성적이 있는 학년의 과목만 반영
- 위 내용에 명시되지 아니한 사항은 본교 대학입학전형관리위원회에서 정하는 바에 따름

다. 국내고교 성적이 없는 외국고교 출신자 성적 산출식

<b>산 출 식</b>	1. 취득성적을 [표4]에 대입하여 석차등급 산출
	2. 산출된 석차등급을 [표1]에 대입하여 석차등급 환산점수 산출 $\sum(\text{과목별 석차등급 환산점수}) \div \text{총 과목수} \times \text{전형유형별 승수}$ ※ 반영성적은 소수점 셋째자리에서 반올림

[표4] 외국고교 출신자 취득 성적에 따른 등급표

등 급		취득성적		등 급		취득성적	
1	A+	99점 이상		6	C(-)	80점 이상	
2	A(-)	96점 이상		7	D+	75점 이상	
3	B+	93점 이상		8	D(-)	70점 이상	
4	B(-)	91점 이상		9	E, F	70점 미만	
5	C+	85점 이상		/		/	

※ 위 성적은 100점 만점 기준임

라. 교과교육소년원의 고등학교 교육과정 이수자 : 학교생활기록부 성적은 본교 별도방법 적용

4) 전형유형별 승수

구분	전형명	전형유형별 승수
학생부교과	교과우수자	4
	지역교과우수자	
	DCU자기추천(1단계)	
	성소자추천(1단계)	
	농어촌학생	
	기회균형선발	
	특성화고교졸업자	
실기위주	일반(음악, 디자인)	1.6
	일반(체육교육)	3.2
	특기자(체육교육)	2.4



### 3. 학교생활기록부 출석 성적 반영방법

#### 1) 출석성적 산출방법

학교생활기록부 반영	출석성적 산출식
100%	출석성적 = 기본점수 80점 + 20 - (결석 1일당 1점)
40%	출석성적 = {기본점수 80점 + 20 - (결석 1일당 1점)} × 0.8
30%	출석성적 = {기본점수 80점 + 20 - (결석 1일당 1점)} × 0.6
20%	출석성적 = {기본점수 80점 + 20 - (결석 1일당 1점)} × 0.4

※ 출석성적 기본점수 80점

※ 학교생활기록부 상 결석일수[사고(무단)에 의한 것만 반영]를 반영

※ 결석일수가 20회 이상일 경우 기본점수를 적용

#### 2) 검정고시 및 외국고교출신자 등의 출석성적 산출방법

검정고시 취득 원점수 평균 성적	출석성적			검정고시 취득 원점수 평균 성적	출석성적		
	학교생활기록부 반영비율				학교생활기록부 반영비율		
	100%	40%	20%		100%	40%	20%
96점 이상	100	80	40	70점 이상	97	77.6	38.8
91점 이상	99	79.2	39.6	70점 미만	96	76.8	38.4
80점 이상	98	78.4	39.2				

※ 위 내용에 명시되지 아니한 사항은 본교 대학입학전형관리위원회에서 정하는 바에 따름

### 4. 학교생활기록부 교과성적, 출석성적 반영 최고점/최저점

학교생활기록부 반영	만점	교과성적			출석성적			반영비율
		최고점	최저점	차이	최고점	최저점	차이	
학교생활기록부 100%	500	400	320	80	100	80	20	<b>80:20</b>
학교생활기록부 40%	400	320	256	64	80	64	16	<b>80:20</b>
학교생활기록부 30%	300	240	192	48	60	48	12	<b>80:20</b>
학교생활기록부 20%	200	160	128	32	40	32	8	<b>80:20</b>

5. 수능 최저학력기준 반영영역

구분	전형명	모집단위	최저학력 기준(등급)	반영 영역 수	반영영역					
					국어	수학	영어	탐구	한국사	
학생부교과	교과 우수자	간호학과	7	2	○	가/나	○	사/과/직	1과목	5등급 이내
	지역 교과 우수자	의예과	5	4	○	가	○	과학	1과목	5등급 이내
		간호학과	7	2	○	가/나	○	사/과/직	1과목	5등급 이내
	농어촌 학생	의예과	5	4	○	가	○	과학	1과목	5등급 이내
		간호학과	8	2	○	가/나	○	사/과/직	1과목	5등급 이내

◎ 수능 최저학력기준 반영영역 불일치 및 반영영역 수에 미달하는 자는 학생부교과 성적과 관계없이 수능 최저학력기준 미달자로 불합격 처리

6. 동점자 처리 기준

1) 학생부교과(교과우수자, 지역교과우수자, DCU자기추천, 성소자추천)

<p>● <b>인문·예체능·자율전공학부</b></p> <p>가. 영어 반영교과 등급이 높은 순 나. 국어 반영교과 등급이 높은 순 다. 수학 반영교과 등급이 높은 순</p>	<p>● <b>자연</b></p> <p>가. 영어 반영교과 등급이 높은 순 나. 수학 반영교과 등급이 높은 순 다. 국어 반영교과 등급이 높은 순</p>
--	---

2) 학생부교과(농어촌학생, 기회균형선발, 특성화고교졸업자)

- 상기 '1'의 학생부교과(교과우수자, 지역교과우수자, DCU자기추천)의 처리기준과 동일
- ※ 상기 동점자 처리기준에도 동점자가 발생할 경우 본교 세부시행계획에 따름

3) 학생부종합[DCU인재(간호학과 제외), 고른기회]

- 학생부종합평가 인성 영역, 창의성 영역, 공동체성 영역 성적 순

4) 학생부종합[DCU인재(간호학과, 가톨릭지도자추천)]

- 가. 1단계 : 동점자 전원 합격
- 나. 2단계 : 학생부종합평가, 면접성적 순

5) 실기/실적(일반)

- 가. 실기성적
- 나. 상기 '1'의 학생부교과(교과우수자, 지역교과우수자, DCU자기추천)의 처리기준과 동일

6) 실기/실적(특기자)

- 가. 입상실적
- 나. 상기 '1'의 학생부교과(교과우수자, 지역교과우수자, DCU자기추천)의 처리기준과 동일

7) 동점자 처리기준에 따라 사정 후 동점자가 있을 경우

- 모집인원 유동제를 적용하여 전원 선발(농어촌학생, 기회균형선발, 특성화고교졸업자 전형은 별도 기준에 따름)

## Ⅶ. 지원자 공통사항 및 유의사항

### 1. 공통 선발원칙

- 1) 모집단위별로 지원자의 각 전형요소별 점수를 일괄 합산하여 고득점순으로 선발
- 2) 서류심사 부적격자, 서류 미제출자, 면접 및 실기고사 결시자, 부정행위자는 불합격 처리
- 3) 서류 위.변조 및 대리시험 등 부정행위와 지원방법을 위반한 자는 불합격 처리  
(추후에 발견될 경우에도 합격 또는 입학허가를 취소하며 전형료는 반환하지 않음)
- 4) 입학원서 접수 후 해당 전형별 지원자격 기준을 충족하지 않은 자는 불합격 처리  
(추후에 발견될 경우에도 합격 또는 입학허가를 취소하며 전형료는 반환하지 않음)
- 5) 불합격 처리된 자를 제외한 전원을 후보자로 선발함
- 6) 예체능계열 실기고사에 있어 일부과목의 결시, 백지답안 등은 해당 과목에 한하여 '0'점 처리
- 7) 예체능계열 실기고사에 있어 진행을 방해하거나 고의로 질서를 지키지 않을 경우 퇴장 또는 실격 처리
- 8) 예체능계열 실기고사에 있어 실기고사 준비물 이외의 기타 참고자료를 지참할 수 없으며, 실기고사 중 발견 시 부정행위로 간주
- 9) **면접고사 결시자 및 면접고사 성적 배점(면접 만점점수에서 기본점수를 제외한 점수)의 60%에 미달된 자는 모집인원에 상관없이 선발하지 않음**

### 2. 전형별 선발원칙

전형구분	전형별 선발기준
실기/실적 (일반전형)	<ul style="list-style-type: none"> <li>○ 관현악과는 해당파트(관악·현악)에서 정해진 모집인원에 따라 성적순으로 선발하며, 미달될 경우 타 파트에서 성적순으로 선발할 수 있음(예비후보자 및 충원합격자 동일)</li> <li>○ 실용음악과는 해당파트(보컬 포함 총 9파트)에서 정해진 모집인원에 따라 성적순으로 선발하며, 해당파트에서 미달될 경우 타 파트에서 성적순으로 선발할 수 있음(예비후보자 및 충원합격자 동일)</li> <li>○ 무용학과는 해당파트(한국무용·공연무용)에서 정해진 모집인원에 따라 성적순으로 선발하며, 해당파트에서 미달될 경우 타 파트에서 성적순으로 선발할 수 있음(예비후보자 및 충원합격자 동일)</li> </ul>

※ 수시모집에서 발생한 결원(미달, 결시, 환불, 미등록)은 정시모집에 포함하여 선발

※ 선발원칙에 명시되지 않은 사항은 본교 세부시행계획에 따름

### 3. 대학입학전형자료 온라인 제공 안내

1) 제공목적 : 대학입학전형자료를 지원 대학에서 제공 받아 사정자료로써 활용함

2) 제공대상

가. 학교생활기록부

○ 2015년 2월 ~ 2020년 2월 졸업(예정)자 중 온라인 제공 대상고교 출신자  
(교육과정 등의 이유로 일부 학교 제외)

○ 조기졸업자 및 조기졸업 예정자 포함

○ 온라인 제공 비대상고 출신자 또는 비동의자는 학교장 직인 및 간인이 날인된 학교생활기록부 사본 제출  
나. 대학수학능력시험 성적자료

○ 2020학년도 대학수학능력시험 응시자

다. 검정고시자 대입전형자료(합격 및 성적증명자료)

○ 2015년 1회차 ~ 2019년 1회차

3) 온라인 제공 동의

가. 입학원서 및 제출서류 위·변조에 따른 부정행위를 방지하기 위해 수시모집 입학원서를 접수하는 것으로 학교생활기록부 및 대학수학능력시험 성적 자료 온라인 제공에 동의하는 것으로 간주함

나. 단, 학교생활기록부 온라인 제공이 불가능한 자 및 시스템 미설치교 지원자, 전산자료 확정 기준일 이후 학교생활기록부 교과성적이 추가 또는 변경된 사항이 있는 경우 학교장 직인 및 간인이 날인된 학교생활기록부 사본 1부(수정사항을 반드시 형광펜으로 표시)를 제출기간 내에 제출하여야 함

4) 개인정보 자료 활용 동의

가. 입학원서 접수 시 입력한 정보는 입시관련 업무용도 외의 다른 용도로 사용하지 않는 것을 원칙으로 함  
나. 단, 본교에 입학원서를 접수하는 경우 입학한 정보를 본교 입시와 관련된 업무 및 본교 교육·연구·행정·대학생활 및 정보 안내 목적으로 활용 및 제공하는 것에 동의하는 것으로 간주함

5) 검정고시출신 지원자 대입전형자료(합격 및 성적증명자료) 온라인 제공

**온라인 나이스대국민서비스(www.neis.go.kr)는 공인인증서를 통하여 로그인해야 하며, 검정고시자온라인 제공은 선택사항이므로 온라인 제공을 원하지 않으면 오프라인(방문 또는 우편)으로 제출 할 수 있음**

가. 대입전형자료 온라인 제공을 원하는 지원자는 나이스대국민서비스(www.neis.go.kr)의 검정고시 대입전형 홈페이지에서 본인의 고졸 검정고시 합격 및 성적자료를 확인하고 온라인 제공 신청을 해야 함

※ 온라인 제출 신청과 함께 제공 동의 확인 번호가 발급됨

나. 대학원서접수 시스템에서 원서 작성 시 나이스대국민서비스(www.neis.go.kr)의 검정고시 대입전형에서 온라인 제출 신청한 지원자는 제공 동의 확인 번호를 확인하여 인터넷 원서접수 시 입력(확인번호 18자리를 정확히 입력하지 않으면 원서접수가 진행되지 않으므로 정확히 입력할 것)

다. 온라인으로 제공 신청 및 제공 동의 확인번호가 정상 발급된 상태라도 인터넷 원서접수 완료 후 오프라인(방문 또는 우편)으로 제출 가능

### 4. 장애수험생 지원

1) 대상 : 장애수험생

2) 지원사항 : 수화통역사 제공, 별도 수험실 제공, 차량 운행, 기타 편의시설 제공 등

3) 신청방법 : 본교 입학처(☎053-850-2580)로 전화 신청

## 5. 고등교육법 기본사항에 의거한 유의사항

### ■ 복수지원 허용 범위

- 수시모집 대학에 있어서는 전형 기간이 같아도 최대 6개 전형 이내에서 복수지원이 가능함. 단, 산업대학·전문대학은 제한 없이 복수지원이 가능함(해당 대학에서 금지하고 있지 않을 경우, 동일 대학 내 복수지원 가능)
- 지원횟수는 지원한 대학의 수와 관계없이 수시모집에서 지원한 모든 대학(교육대학 포함, 산업대학·전문대학 제외)의 전형을 대상으로 하며, 1개의 대학에 복수 지원한 경우 각각 지원횟수로 산정함

### ■ 복수지원 금지사항

- 수시모집 대학(산업대학, 교육대학, 전문대학 포함)의 합격자(최초 합격자 및 충원 합격자)는 '정시모집 및 추가모집'에 지원할 수 없음
- 대학(교육대학 포함, 산업대학·전문대학 제외)은 수시모집의 모든 전형에서 6개 전형(재외국민과 외국인 특별전형 등 정원 외 전형도 포함)을 초과하여 지원한 자에 대해서는 접수를 인정하지 않음
- 전문대학 수시모집 합격자는 다른 모집 시기에 실시하는 대학·산업대학·교육대학 또는 전문대학의 모집에 지원할 수 없으며, 대학·산업대학 및 교육대학의 수시모집에 합격한 자도 전문대학이 실시하는 다른 모집 시기에 지원할 수 없음
- 산업대학 수시모집 합격자는 다른 모집 시기에 실시하는 대학·산업대학·교육대학 또는 전문대학의 모집에 지원할 수 없으며, 대학·교육대학 및 전문대학의 수시모집에 합격한 자도 산업대학이 실시하는 다른 모집 시기에 지원할 수 없음
- '대학(산업대학 및 교육대학·전문대학 포함)'과 '특별법에 의해 설치된 대학·각종학교' 간에는 복수지원 금지 및 이중등록 금지 원칙을 적용하지 않음
  - ※ 특별법에 따라 설립된 대학 : 3군 사관학교, 광주과기원, 경찰대학, 대구과기원, 카이스트, 한국예술종합학교 등
- 대학별 입학전형이 종료된 후, 복수지원 위반 사실이 전산자료 검색을 통해 확인될 경우 입학은 무효로 함

## 6. 수시모집 지원 유의사항

- 1) 복수지원 허용범위 : 본교 지원 시 전형유형별로 **총 6회 복수지원**이 가능함(아래 표 참조)  
(지원자격을 충족하는 조건하에서 동일 모집단위 지원 가능)

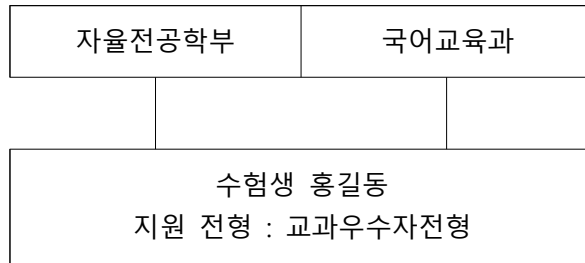
교과우수자	지역교과우수자	DCU자기추천	DCU인재	고른기회	농어촌학생
수험생 손흥민 지원 모집단위 : 자율전공학부					

예시1) 교과우수자전형 자율전공학부와 DCU자기추천전형 자율전공학부 복수지원 가능

예시2) 교과우수자전형 자율전공학부와 DCU자기추천전형 중어중국학과 복수지원 가능

※ 지원자격요건을 충족한다는 가정하에서 총6회 까지 가능하며, 수험생의 자격 상황에 따라 복수지원 가능 개수는 다를 수 있음

- 2) 복수지원 금지 : 본교 지원 시 동일전형에서 다수의 모집단위(학과/전공)에 **복수지원은 불가함**  
(아래 표 참조)



예시1) 교과우수자전형 자율전공학부와 교과우수자전형 국어교육과 복수지원 금지

예시2) DCU인재전형 자율전공학부와 DCU인재전형 중어중국학과 복수지원 금지

### 3) 대학별고사 부정행위 방지 유의사항

- 가. 수험생은 고사시간을 엄수하여야 하며, 수험표 및 신분증을 반드시 지참하여야 함
- 나. 시험당일 규정된 신분증[주민등록증, 운전면허증, 기간이 만료되지 않은 여권, 사진이 인쇄된 학생증 또는 국가공인자격증(사진이 접착제로 부착된 것은 불인정)]을 반드시 지참하여야 함
- 다. 대학별 고사 중 캠코더로 지원자 전체를 촬영할 수 있으며, 수험생은 본교에 입학원서를 제출함과 동시에 이에 동의한 것으로 간주함
- 라. 입학원서 및 수험표에 인쇄된 사진은 반드시 원서 접수 시작일 기준 최근 3개월 이내 촬영한 사진이어야 하며 증명사진이 아닌 배경이 있는 사진이나 스냅사진은 사용 불가
- 마. 휴대전화 등 통신기기 일체를 가지고 입실할 수 없음

### 4) 부정행위자의 처리 : 입학사정에 사용된 전형 자료에 주요사항이 누락되거나 허위나 부정이 있다고 판단되는 경우에는 입학 취소를 할 수 있음

- 가. 상기 사항에 따라 입학이 취소되는 경우 해당자가 납부한 등록금은 반환하지 아니함
- 나. 단, 등록금을 납부한 학기가 종료되지 않은 경우에는 '대학 등록금에 관한 규칙' 별표에 의해 반환함
- 다. 본교 및 타대학에서 입학이 취소된 자의 경우 입학이 취소된 날로부터 3년간 본교에 입학할 수 없음

### 5) 기타 유의사항

- 가. 입학성적 및 평가 내용은 공개하지 않으며, 모든 지원자는 이에 동의한 것으로 간주함
- 나. 입학전형 자료 및 제출 서류는 일체 공개 및 반환하지 않으며, 모든 지원자는 이에 동의한 것으로 간주함
- 다. 본 모집요강에 명시되지 아니한 사항은 대학입학전형관리위원회의 심의결과에 따름
- 라. 본 모집요강에 수록된 내용 중 일부 사항이 추후 수정될 수 있으니 지원 전 반드시 본교 입학안내 홈페이지의 공지 사항을 확인하여야 하며, 확인하지 않은 책임은 수험생 본인에게 있음

## 7. 합격자 발표 유의사항

- 가. 서류 미제출자, 실기고사에 결시한 자, 지원 자격 미달자는 불합격 처리
- 나. 합격 여부에 대한 개별 통보는 하지 않을 수 있고, 반드시 본교 입학안내 홈페이지(ibsi.cu.ac.kr)를 통해 스스로 확인하여야 하며, 미확인으로 인한 합격 취소 등 각종 불이익은 수험생 본인이 감수

#### ○ 수험생의 합격여부 조회 의무

- 수험생은 반드시 합격여부를 조회/확인해야 하는 의무가 있으며, 합격여부 미조회시 생길 수 있는 모든 불이익은 본인이 감수

- 다. 입학성적이 현저하게 낮아 입학할 허가하는 것이 부적합하다고 판단되는 자는 입학할 허가하지 않음
- 라. 입학원서에 기재된 연락처는 연락이 가능하여야 하며, 전화번호 및 주소의 오기 또는 변경으로 연락이 두절되어 발생하는 불이익은 본 대학교에서 책임지지 아니하며 입학원서에 기재된 연락처가 변경된 경우에는 즉시 입학처(☎053-850-2580)로 변경사실을 통지하여야 함

## **8. 합격자 등록 유의사항**

- 가. 지정된 기한 내에 예치금 또는 등록금을 납부하지 않은 자는 합격을 취소함
- 나. 합격자가 충원합격자 발표기간 중 다른 대학의 충원 합격 통보를 받은 경우 등록을 원하지 않는 대학에 대해 해당대학 등록 포기 의사를 즉시 전달하여야 함

## VIII. 전형료 안내

### 1. 전형별 전형료

구	분	금	액	비	고
교과우수자전형, 지역교과우수자전형		34,500원		-	
DCU자기추천전형, 지역교과우수자전형(의예과)		44,000원		• 면접고사료 10,000원 포함	
DCU인재전형(일반학과)		40,000원		• 서류심사료 10,000원 포함	
DCU인재전형(간호학과), 가톨릭지도자추천전형		54,000원		• 서류심사료 10,000원 포함 • 면접고사료 10,000원 포함	
고른기회전형		10,000원		• 서류심사료 10,000원 포함	
실기/실적위주(일반전형)		69,000원		• 실기고사료 35,000원 포함	
실기/실적위주(특기자전형)		5,000원			
농어촌학생전형, 특성화고교졸업자전형		15,000원		-	
기회균형선발전형		전형료 면제		전형료 및 접수 수수료 면제	

※ 지역교과우수자전형 의예과와, DCU인재전형 간호학과는 면접고사료가 포함된 금액임

※ DCU자기추천전형, 지역교과우수자전형(의예과), DCU인재전형(간호학과), 가톨릭지도자추천전형 1단계 탈락자에게는 면접고사료 10,000원 환불(원서접수 시 입력된 본인 또는 보호자 계좌로 입금, 1단계 합격 후 면접고사 불참자는 제외)

### 2. 전형료 면제

가. 해당전형 : 전체전형(기회균형선발전형은 원서접수 시 전형료 면제)

나. 해당자 : 국민기초생활수급자 또는 국가보훈대상자

다. 제출서류

- 국민기초생활수급자 : 국민기초생활수급자증명서(본인) 1부

- 국가보훈대상자 : 대학입학특별전형대상자증명서 1부

라. 면제(환불)금액 : 인터넷 원서접수 수수료 제외한 나머지 금액

마. 환불방법 : 원서접수 당시 기재한 환불계좌로 환불

바. 제출방법 : 본교 입학처로 등기우편 또는 방문 제출

사. 제출기한 : 2019년 9월 18일(수) 18:00시 까지

※ 제출기한까지 서류가 도착하지 않을 경우 면제(환불)하지 않음

### 3. 전형료 면제

가. 부득이한 사유로 전형료 반환을 원할 경우 입학처에 사유와 증빙서류를 제출하여야 하며 사유가 타당하다고 인정될 경우 전형료 반환(단순 변심 등은 반환 불가)

나. 고등교육법 제34조의 4 제5항에 의거 입학전형을 마친 후 입학전형 관련 수입.지출에 따른 잔액이 발생할 경우 입학전형에 응시한 사람에게 납부한 입학전형료에 비례하여 반환

다. 별도의 사유가 없는 경우 전형료 환불 시 계좌이체에 동의하는 것으로 간주



## IX. 등록포기 및 환불안내

1. 대상 : 본교 수시모집에 합격하여 등록금을 이미 납부한 자가 등록을 포기하고 납부한 등록금을 환불 받고자 하는 자

### 2. 환불(신청)방법

본교 입학안내 홈페이지에서 본인인증 ⇨ 환불신청 ⇨ 대학 신청 확인 ⇨ 환불(계좌입금)

3. 신청기간 : 2019. 12. 11(수) ~ 19(목) 12:00까지

4. 위 신청기간 내에는 등록금 전액 환불, 그 이후는 '대학 등록금에 관한 규칙' 별표의 반환기준에 준하여 반환함

### 5. 환불 유의사항

- 1) 타 대학 등록 후 본교에 충원 합격하여 본교에 등록을 희망하는 자는 타 대학에 등록포기 신청을 마친 뒤 본교에 등록하여야 함
- 2) 수시모집 합격자가 충원 합격자 발표 기간 중 다른 대학의 충원 합격 통보를 받은 경우 등록을 원하지 않는 대학에 대해 해당 대학 등록 포기 의사를 즉시 전달하여야 함
- 3) 본인인증 관련된 사항에 관하여 본인의 정보 관리소홀로 발생하는 불이익은 본 대학교에서 책임지지 않음

## X. 장학제도 및 학사안내

### 1. 장학금 안내

#### HONORS 장학금(신입생 성적우수 장학금)

##### Superior(교과우수자, 지역교과우수자, 일반전형)

선발기준 및 수혜대상	지 급 내 역	계속수혜조건
수능 4개영역(국어,영어,수학,탐구)이 모두 1등급인 자 (탐구영역은 2과목 평균등급 적용) ※의예과 제외	<ul style="list-style-type: none"> <li>정규학기 등록금 전액 면제</li> <li>정규학기 내 매월 면학장려금 100만원 지급</li> <li>기숙사 입사 시 기숙사관리비 전액 면제(정규학기)</li> <li>노트북컴퓨터 지급</li> <li>아래 2가지 중 택1                             <ol style="list-style-type: none"> <li>해외복수학위파견 희망 시 기존 선발학생과 동등한 혜택 부여</li> <li>해외대학 1년간 교환학생 파견(등록금+기숙사비+국제왕복항공료 2백만원 정액지원)</li> </ol> </li> <li>본교 대학원(석·박사) 진학 시 수업료 전액면제</li> </ul>	재학기간 중 최저 학점 (12 학점)을 이수하고, 매학기 학업 성적을 평균 85점 이상 유지해야 하며, 성적 미달 시 다음 학기 장학혜택을 중단한다.

##### Ace1(교과우수자, 지역교과우수자, 일반전형)

선발기준 및 수혜대상	지 급 내 역	계속수혜조건
수능 4개영역(국어,영어,수학,탐구) 평균이 2등급 이내인 자 (탐구영역은 2과목 평균등급 적용) ※ 의예과, 간호학과 제외	<ul style="list-style-type: none"> <li>정규학기 등록금 전액 면제</li> <li>기숙사 입사 시 기숙사관리비 전액 면제(정규학기)</li> <li>단기(방학 중) 해외연수비 1회 지원</li> <li>본교 대학원(석사) 진학 시 수업료 전액 면제</li> </ul>	재학기간 중 최저 학점 (12 학점)을 이수하고, 매학기 학업 성적을 평균 85점 이상 유지해야 하며, 성적 미달 시 다음 학기 장학혜택을 중단한다.

##### Ace2(교과우수자, 지역교과우수자, 일반전형)

선발기준 및 수혜대상	지 급 내 역	계속수혜조건
수능 4개영역(국어,영어,수학,탐구) 평균이 3등급 이내인 자 (탐구영역은 2과목 평균등급 적용) ※ 의예과, 간호학과 제외	<ul style="list-style-type: none"> <li>정규학기 등록금 반액 면제</li> </ul>	재학기간 중 최저 학점 (12 학점)을 이수하고, 매학기 학업 성적을 평균 85점 이상 유지해야 하며, 성적 미달 시 다음 학기 장학혜택을 중단한다.

**Eco-Bio-Medi(교과우수자, 지역교과우수자, 일반전형)**

선발기준 및 수혜대상	지 급 내 역	계속수혜조건
<p>수능 수학영역, 과학탐구영역(2과목) 3과목 중 2과목 등급 평균이 2.5등급 이내인 자</p> <p>※ 해당학과 : 자연계열 전 모집단위 (단, 의예과, 수학교육과 제외)</p> <p>※ 간호학과, 물리치료학과, 방사선학과는 등급 평균이 2등급 이내인 자</p>	<p>• 4학기(2년간) 등록금 반액 면제</p>	<p>재학기간 중 최저 학점(12학점)을 이수하고, 매학기 학업 성적을 평균 85점 이상 유지해야 하며, 성적미달 시 다음 학기 장학혜택을 중단한다.</p>

**Humanities(교과우수자, 지역교과우수자, 일반전형)**

선발기준 및 수혜대상	지 급 내 역	계속수혜조건
<p>수능 국어영역 및 탐구영역(사회탐구 상위 1과목) 등급 평균이 2.5등급 이내인 자</p> <p>※ 해당학과 : 인문계열 전 모집단위 (단, 사범대학 제외)</p>	<p>• 4학기(2년간) 등록금 반액 면제</p>	<p>재학기간 중 최저 학점(12학점)을 이수하고, 매학기 학업 성적을 평균 85점 이상 유지해야 하며, 성적미달 시 다음 학기 장학혜택을 중단한다.</p>

**Leaders(교과우수자, 지역교과우수자, 일반전형, 면접전형, DCU인재전형)**

선발기준 및 수혜대상	지 급 내 역	계속수혜조건
<p>전형총점 순으로 각 모집단위별 교과우수자, 지역교과우수자, 일반, 면접, DCU인재전형 최초 합격인원의 10%이내에서 선발 (단, 정시모집의 경우 전형별 최초 모집인원 기준으로 20%이내에서 선발)</p> <p>※ 장학인원은 소수첫째 자리에서 올림한 인원으로 선발</p> <p>※ 무용학과 제외</p>	<p>• 한 학기 수업료 전액 면제</p>	<p>-</p>

신입생 교내 장학금

장학금종류		선발기준 및 수혜대상	지 급 내 역	계속수혜조건	
고른기회전형 장학금		고른기회전형 합격자 중 전형 총점순으로 최초 합격 인원의 20% 이내에서 선발(단, 모집단위별 최대 2명 이내)	한 학기 수업료 1/4액 면제 (중복 장학지급 대상자일 경우 장학금이 높은 장학금만 지급)	-	
보훈장학금		국가보훈처 국가보훈대상자 중 교육지원대상자	정규학기 등록금 전액 면제	재학기간 중 매학기 학업성적이 평균 70점 이상을 유지해야 하며, 성적미달 시 다음 학기 장학혜택을 중단한다.	
수도원파견생 장학금		수도원장이 장학생으로 추천한 수도자(수사/수녀)로서 수도원별 4명(의예과, 약학부 제외)	정규학기 등록금 전액 면제	재학기간 중 매학기 학업성적이 평균 80점 이상을 유지해야 하며, 성적미달 시 다음 학기 장학혜택을 중단한다.	
특기 장학금	체 육	A	국가대표(후보)선수로서 본교에서 선발된 자	<ul style="list-style-type: none"> <li>정규학기 등록금 전액 면제</li> <li>기숙사 입사 시 기숙사관리비 면제</li> <li>매월 훈련비 지급</li> </ul>	재학기간 중 매학기 평균 70점 이상을 유지해야 하고, 입학 후 2년 이내 1회, 이후 매년 특기로 인한 공로가 본교에서 인정되어야 하며, 그렇지 못할 경우는 조건이 될 때까지 장학혜택을 중단한다.
		B	전국규모 체육대회 3위 이내 입상자로서 본교에서 선발된 자	<ul style="list-style-type: none"> <li>정규학기 등록금 전액 면제</li> <li>기숙사 입사 시 기숙사관리비 면제</li> </ul>	
	음 악	A	본교 주최 음악경연대회에서 순위별로 입상한 자로서 입학 시 음악특기(A,B,C) 장학생으로 선발된 자	1년간 수업료 전액 면제	재학기간 중 매학기 평균 80점 이상을 유지해야 하며, 성적 미달 시 다음 학기 장학혜택을 중단한다.
		B		한 학기 수업료 전액 면제	
		C		한 학기 등록금 반액 면제	
	미 술	A	본교 주최 미술실기대회에서 순위별로 입상한 자로서 입학 시 미술특기(A,B,C,D) 장학생으로 선발된 자	1년간 수업료 전액 면제	
		B		한 학기 수업료 전액 면제	
		C		한 학기 수업료 반액 면제	
		D		한 학기 등록금 1/4액 면제	
	무 용	A	본교 주최 무용 콩쿠르 대회에서 순위별로 입상한 자로서 입학 시 무용특기(A,B,C) 장학생으로 선발된 자	4학기(2년간) 등록금 전액 면제	
		B		4학기(2년간) 등록금 반액 면제	
		C		한 학기 등록금 반액 면제	

장학금종류	선발기준 및 수혜대상	지 급 내 역	계속수혜조건
다문화가정장학금 (입학후)	다문화가정의 자녀로서 본교에 입학한 자	정규학기 수업료의 1/4액 면제	재학기간 중 매학기 학업 성적이 평균 80점 이상을 유지해야 한다.
다자녀가정장학금 (입학후)	다자녀(3명이상)가정의 자녀로서 셋째 이상인 자 (재학중 1회에 한함)	한 학기 수업료 1/4액 면제	평균 80점 이상
면학장학금 (입학후)	A 국민기초생활보장법에 의한 수급자로서 정부지원금 지원자격을 충족하는 자	국가장학금 I + 교비 (등록금의 50%범위 내)	평균 70점 이상이고, 소득분위 8분위 이하인 자
	B 본인장애(1~6등급)인 자	한 학기 등록금 30% 면제	
	C 부모장애(1~4등급)인 자		
한가정 재학생 장학금 (입학후)	A 본교에 재학 중인 한가정 3명 이상의 신입생 및 재학생(대학원생 포함, 휴학생 제외)	매 학기 수업료의 1/4액 면제 (전원)	재학기간 중 매학기 학업 성적이 평균 70점 이상을 유지해야 한다.
	B 본교에 재학 중인 한가정 2명 이상의 신입생 및 재학생(대학원생, 휴학생 제외, A이력 포함하여 재 학중 1회에 한함)	한 학기 수업료 1/4액 면제 (전원)	평균 70점 이상

## 국가 장학금

장학금종류	선발기준 및 수혜대상	지 급 내 역
국가장학금 I 유형	<ul style="list-style-type: none"> <li>한국장학재단에 국가장학금 신청(학생)</li> <li>부모님의 소득과 연계하여 소득심사 후 장학금 지급 (기초생활수급자 ~ 8분위)</li> </ul> ※ 상세사항은 한국장학재단 홈페이지 참조 (www.kosaf.go.kr)	소득분위에 따른 차등지급 최대 2,600,000~ 최소 337,500원(2019년 기준)
국가장학금 II 유형 (자체노력)	대학자체노력계획 연계 지원	대학에서 자체 지급계획을 수립하여 지급
지역인재장학	대구·경북지역 고교출신자 중 성적우수자 및 특성화분야 로 구분하여 선발	대학에서 자체 지급계획을 수립하여 지급 등록금 전액 지원

국제교류 프로그램

장학금종류	수혜기간	모집정원	유학 및 연수 장소	선발기준 및 수혜대상	연수 및 지원 내용								
미국복수학위 장학금	2년	○○명	<ul style="list-style-type: none"> <li>○ Minnesota State University- Mankato</li> <li>○ Mississippi State University</li> <li>○ Murray State University</li> <li>○ Angelo State University 등 복수학위 협정 대학</li> </ul>	<ul style="list-style-type: none"> <li>• 토플iBT 100점 이상</li> </ul>	<ul style="list-style-type: none"> <li>• 본교 정규학기 파견 중 등록금 전액</li> <li>• 상대교 정규학기 등록금 상당 금액지원 (최대 연 \$15,000)</li> </ul>								
				<ul style="list-style-type: none"> <li>• 토플iBT 80점 이상</li> </ul>	<ul style="list-style-type: none"> <li>• 본교 정규학기 파견 중 등록금 전액</li> <li>• 상대교 정규학기 등록금 상당 금액지원 (최대 연 \$7,500)</li> </ul>								
중국복수학위 장학금	2년	○○명	<ul style="list-style-type: none"> <li>○ 산둥대학교</li> </ul>	<ul style="list-style-type: none"> <li>• 신HSK 5급 180점 이상</li> </ul>	<ul style="list-style-type: none"> <li>• 본교 정규학기 파견 중 등록금 전액</li> <li>• 상대교 정규학기 등록금 지원</li> </ul>								
중남미복수학위 장학금	2년	○○명	본교와 교류협정을 맺은 중남미 대학	<ul style="list-style-type: none"> <li>• DELE B1급 이상</li> </ul>	<ul style="list-style-type: none"> <li>• 본교 정규학기 파견 중 등록금 전액</li> <li>• 상대교 정규학기 등록금 지원</li> </ul>								
음대신입생 복수학위 장학금	4년	○○명	<ul style="list-style-type: none"> <li>○ Cleveland Institute of Music</li> </ul>	<ul style="list-style-type: none"> <li>★음악대학(피아노과, 관현악과) 입학희망자 중 다음의 3가지 조건을 만족하는 자</li> <li>※실기 우수자</li> <li>①입학시 별도의 오디션으로 선발</li> <li>②콩쿨 및 연주경력 증빙서류 제출 (권장사항 : 최근 2년내 토플성적 제출)</li> <li>③실기 오디션 : 클리브랜드 대학과 본교의 공동심사 곡에 준함(별첨 심사곡 참조)</li> </ul>	<ul style="list-style-type: none"> <li>• 본교 정규학기 등록금 전액</li> <li>• 파견시 장학금</li> <li>1. 토플성적 : 80점 이상</li> <li>2. 학과 전체성적 평균 80점 이상</li> <li>3. 파견 직전 실기점수(누적) 평균성적에 따른 지원</li> </ul> <table border="1"> <thead> <tr> <th>실기점수</th> <th>장학금액</th> </tr> </thead> <tbody> <tr> <td>94점 이상</td> <td>연 \$ 20,000</td> </tr> <tr> <td>92점 이상</td> <td>연 \$ 17,000</td> </tr> <tr> <td>90점 이상</td> <td>연 \$ 15,000</td> </tr> </tbody> </table> <ul style="list-style-type: none"> <li>• Cleveland 지원 : 2년간 - 최소 \$15,000/년 (개인 연주 실력에 따라 차등지원)</li> </ul>	실기점수	장학금액	94점 이상	연 \$ 20,000	92점 이상	연 \$ 17,000	90점 이상	연 \$ 15,000
실기점수	장학금액												
94점 이상	연 \$ 20,000												
92점 이상	연 \$ 17,000												
90점 이상	연 \$ 15,000												
해외교환학생 장학금	1회	○○명	본교와 교류협정을 맺은 대학	<ul style="list-style-type: none"> <li>• 신청 직전학기에 F학점 또는 학점포기 없이 12학점 이상 이수하고 성적평균 80점 이상인 자</li> <li>• 파견 대학별 공인외국어성적 기준 충족한 자</li> </ul>	<ul style="list-style-type: none"> <li>• 국가별 해외교환학생 연수비 차등 지원</li> </ul>								
글로벌비즈니스 해외파견 프로그램	1개학기 또는 2개학기 / 방학중 6~8주	○○명	본교와 교류협정을 맺은 대학	<ul style="list-style-type: none"> <li>• 선발기준 및 파견국가 등 결정은 학과별로 따로 정함</li> <li>- 글로벌비즈니스대학, 영어교육과</li> </ul>	연수비 일부 지원								

※ Global Program 장학금에 관한 구체적 내용은 Global Program 장학금 시행지침에 따로 정함

※ 복수학위 프로그램 제외 전공 : [의예과, 간호대학, 약학대학, 의공학과, 방사선학과, 물리치료학과, 언어청각치료학과, 산업보건학과]

※ 선발은 프로그램별 해당연도 모집공고에 준하며, 최종 파견 유무는 현지 대학 사정에 따라 추후 변경될 수 있음

해외인턴·해외취업 프로그램

장학금종류	수혜기간	모집정원	유학 및 연수 장소	선발기준 및 수혜대상	연수 및 지원 내용
WEST한미 대학생연수	학기중 1~3개 학기	○명	미국 (국립국제교육원 주관)	<ul style="list-style-type: none"> <li>3학년 5학차 이상</li> <li>토익 750점 이상</li> <li>오픽IL 또는 토스 5등급 이상</li> </ul>	<ul style="list-style-type: none"> <li>교비 장학금 100만원</li> <li>국비 500만원~2,400만원 (소득분위별 차등지원)</li> <li>학기당 최대 17학점 인정</li> </ul>
홍콩 한인상공회 인턴십	학기중 6개월간	○○명	홍콩 한인CEO 기업체 (홍콩한인상공회 주관)	<ul style="list-style-type: none"> <li>3학년 5학차 이상</li> <li>이수학기 성적평균 3.0 이상</li> <li>영어의사소통 가능자(영어면접)</li> </ul>	<ul style="list-style-type: none"> <li>교비 장학금 50만원</li> <li>인턴급여 약 100만원(업체별 상이)</li> <li>학기당 최대 17학점 인정</li> </ul>
경상북도 해외인턴십	학기중 1년간	○명	미국 (경상북도 주관)	<ul style="list-style-type: none"> <li>3학년 5학차 이상</li> <li>영어의사소통 가능자(영어면접)</li> </ul>	<ul style="list-style-type: none"> <li>교비 장학금 50만원</li> <li>인턴시급 USD 8~11(업체별 상이)</li> <li>국비 항공료,보험료 지원</li> <li>학기당 최대 17학점 인정</li> </ul>
계절제 글로벌 취업역량강화 프로그램	방학중 3~4주간	○명	해당 국가 (본교 해외취업지원팀 주관)	<ul style="list-style-type: none"> <li>3학년 5학차 이상</li> <li>이수학기 성적평균 80점 이상</li> </ul>	<ul style="list-style-type: none"> <li>연수비 100~200만원(국가별 상이)</li> <li>최대 5학점 인정 (해외교류협정 대학교로 파견시)</li> </ul>
한상기업 해외인턴십	학기중 6개월간	○○명	전세계 한인CEO 기업체 (재외동포재단 주관)	<ul style="list-style-type: none"> <li>3학년 5학차 이상</li> <li>만34세 이하인 자</li> <li>중국어 또는 영어 가능자(면접)</li> </ul>	<ul style="list-style-type: none"> <li>교비 장학금 50만원</li> <li>국비 100만원(매월)</li> <li>인턴급여 약 50만원(업체별 상이)</li> <li>학기당 최대 17학점 인정</li> </ul>
대학글로벌 현장학습	학기중 4~6개월	○명	해당 국가	<ul style="list-style-type: none"> <li>3학년 5학차 이상</li> <li>이수학기 성적평균 3.0점 이상</li> <li>해당국가 언어자격증 소지자</li> </ul>	<ul style="list-style-type: none"> <li>교비 연수비 100~250만원</li> <li>국비 연수비 200~500만원(국가별 상이)</li> <li>학기당 최대 17학점 인정</li> </ul>
K-Move 중남미관리직 우수취업연수	약7개월	○○명	멕시코 (본교 DCU K-Move사업팀 주관)	<ul style="list-style-type: none"> <li>4학년 8학차 이상 재학 또는 졸업생</li> <li>스페인어/영어 가능자 우대</li> </ul>	<ul style="list-style-type: none"> <li>교비 장학금 90만원</li> <li>국비 연수비 880만원</li> <li>학기당 최대 17학점 인정</li> <li>해외취업 매칭 및 사후관리</li> </ul>
K-Move 일본카티아 취업연수	약10개월	○○명	일본 (본교 DCU K-Move사업팀 주관)	<ul style="list-style-type: none"> <li>4학년 8학차 이상 재학 또는 졸업생</li> <li>일본어가능/공대출신 우대</li> </ul>	<ul style="list-style-type: none"> <li>교비 장학금 160만원</li> <li>국비 연수비 800만원</li> <li>학기당 최대 17학점 인정</li> <li>해외취업 매칭 및 사후관리</li> </ul>
해외인턴 계절제 단기과정	방학중 4주간	○○명	해당국가	3학년 5학차 이상, 이수학기 성적평균 80점 이상	연수비 일부 지원
해외인턴 학기제 장기과정	학기중 12주~15 주간				

※ 선발은 프로그램별 해당연도 모집공고에 준하며, 최종 파견 유무는 현지 대학 사정에 따라 추후 변경될 수 있음

**미국복수학위(클리브랜드음악대학) 실기 오디션**

- 일시 : 추후 공지예정
- 자격 : 본교 수시모집 최초합격자
- 과제곡

**- 피아노과**

악기	과제곡
피아노	① J.S.Bach 평균율 한 곡 ② F.Chopin Etude 한 곡 ③ L.v.Beethoven Sonata 빠른 악장 한 곡 ④ 자유곡 한 곡 (바로크, 고전 제외)

※ 모든 곡은 암보로 실시

**- 관현악과**

악기	과제곡
Violin	1. 에튀드 빠른 한 곡 2. J.S.Bach의 곡 중 대조되는 두 악장 3. Concerto 빠른 한 악장
Viola	1. 에튀드 빠른 한 곡 2. J.S.Bach의 곡 중 대조되는 두 악장 3. Concerto 빠른 한 악장
Cello	1. 에튀드 빠른 한 곡 2. J.S.Bach, Suite 중 대조되는 두 악장 3. Concerto 빠른 한 악장
Contrabass	1. 에튀드 빠른 한 악장 2. J.S.Bach, Suite 빠른 한 악장 3. 오케스트라 아래 다섯 곡 중 두 곡 선택 W.A.Mozart : -Die Hochzeit des Figaro(피가로 결혼) -Zauberflöte(마술 피리) -Symphony No.40 g minor 1악장, 4악장 L.van Beethoven : -Symphony No.5 2악장, 3악장 -Symphony No.9 4악장
Flute	1. W.A.Mozart, Concerto in G Major K.313(1악장 및 2악장/Cadenza 제외) 2. N.Paganini Caprice No.24 (arr. for Solo Flute)
Oboe	1. W.A.Mozart, Concerto in C Major K.314(1악장 및 2악장/Cadenza 제외) 2. A.Vivaldi, Sonata in c minor
Clarinet	1. W.A.Mozart, Concerto in A Major K.622(1악장 및 2악장, A Clarinet으로 연주) 2. M.Arnold, Sonatina op.29
Bassoon	1. A.Vivaldi, Concerto in a minor RV.498 2. J.N.Hummel, Concerto in F Major
Horn	1. W.A.Mozart, Concerto No.2 (1악장) 2. R.Strauss, Concerto No.1 op.11
Trumpet	1. F.J.Haydn, Concerto in E $\flat$ Major(1악장 Cadenza 포함 및 2악장, B $\flat$ Trumpet으로 연주) 2. J.B.Arban, Fantasie Brillante
Trombone	1. A.Corelli, Sonata in g minor No.5 2. F.David, Concerto op.4
Tuba	1. J.Casterede, Sonatine(1악장, 2악장) 2. A.Arutiunian, Concerto for Tuba
Percussion	1. Snare Drum : -Long Roll (ppp < fff > ppp) -J.Delecluse, Etude No. 1 2. Marimba : C.Cangelosi, Character No.2 promo 3. Timpani : J.Beck, Sonata for Timpani (3악장)

※ 밑줄 표시 외에는 모든 곡은 암보로 실시하며, 반주자는 수험생이 동반



## 2. 장학금 지급 공통사항

- 가. 계속수혜자(2개 학기 이상 수혜대상자)는 직전학기 최소 12학점 이상을 이수하여야함 함(단, 보훈/새터민 장학금은 예외로 함)
- 나. 정규학기라 함은 4년(8학기), 5년(건축학전공 10학기), 6년(의예.의학 12학기)간을 뜻하며 방학 및 계절학기는 제외됨
- 다. 정규학기 동안 장학금을 받는 학생은 재학 중 계속수혜 조건을 통산 3회 이상 유지 못할 경우 장학혜택이 영구 상실(단, 보훈/새터민 장학금은 예외로 함)
- 라. 기숙사관리비는 4인 1실 기준으로 정규학기 입사 시 지급하며, 1~2인실을 희망하는 학생의 경우 추가금액은 본인이 부담하여야함.
- 마. 신입생 장학 세부기준은 별도로 정함(Global Program 관련 장학금 지침은 별도)
- 바. Honors 장학종별 설명 : S(Superior), A1(Ace1), A2(Ace2), E(Eco-Bio-Medi), H(Humanities), L(Leaders)
- 사. Honors 장학금의 지급내역 중 각종 해외파견 혜택의 경우는 해당 대학의 입학(허가)기준을 충족하여야 하며, 모집요강에 명시되지 않은 세부사항은 관계부서의 관련 지침에 따름
- 아. Honors S 선발자가 해외복수 혜택을 원할 경우 해외복수학위 진급가능한 모집단위에 입학 시에만 가능
- 자. Honors 장학금의 지급내역 중 본교 대학원 수업료 면제혜택은 졸업 직후(당해연도) 진학자에 한함. (단, 군 입대 또는 정신적.신체적 중대한 사유로 졸업 당해연도에 진학이 불가능할 경우는 졸업 후 최대 3년까지 진학시기 연장 가능)
- 차. 다문화가정, 다자녀가정, 면학, 한가정재학생 장학금 신청은 입학 후 홈페이지를 통해 자세히 공지함(3월중)
- 카. 등록금이라 함은 입학금+수업료를 뜻함
- 타. HONORS장학, 신입생장학금, 국가장학금, Global Program 등은 정부정책 변경 또는 장학규정 개정으로 장학제도가 변경될 수 있음
- 파. 당해학년도 신입생 중 장학금 중복수혜 대상자의 경우 가장 유리한 장학금을 우선 지급함

## 3. 학사 주요사항 안내(자세한 사항은 본교 학칙에 따름)

### 1) 전공배정, 복수전공 및 부전공

- 가. 전공배정
  - 대상 : 학부 모집단위 입학생 중 2학년 진급대상 재학생(경영학부, 기계자동차공학부는 3학년 진급 시 결정)
  - 자율전공학부 입학생은 2학년 진급 시에 전공배정을 신청함
  - 배정불가전공 : 신학부, 물리치료학과, 방사선학과, 안경광학과, 의예과, 간호학과, 약학부, 사범대학 소속 학과, 음악대학 소속 학과, 디자인대학 소속 학과, 모집중지학과
  - 자율전공학부의 전공배정 인원은 전공배정당시 희망학과 입학정원의 20%를 초과하지 않은 범위 내에서 성적순으로 선발함
- 나. 복수전공
  - 신청대상 : 복수전공(연계전공) 이수를 희망하는 1학년 2학차 이상 재학생
  - 신청불가전공 : 신학부, 건축학부, 물리치료학과, 방사선학과, 안경광학과, 의예(학)과, 간호학과, 약학부, 음악대학 소속 학과, 디자인대학 소속 학과, 모집중지학과
  - 사범계열학과로의 복수전공은 교직이수예정자만 교원자격증 취득 가능(체육교육과는 사범대 재학생에 한해 이수 가능)
  - 복수전공 이수에 필요한 학점은 복수전공(연계전공)의 최소전공인정학점 이상을 이수하여야 하며 복수전공(연계전공) 포기자는 주전공 학과(전공)의 전공학점을 이수하여야 함
- 다. 부전공
  - 신청대상 : 졸업예정학기 재학생

- 신청불가전공 : 신학부, 건축학부, 물리치료학과, 방사선학과, 안경광학과, 의예(학)과, 간호학과, 약학부, 연계전공 및 모집중지학과(전공)은 부전공으로 이수 불가함
- 부전공을 이수하고자 하는 학생은 부전공 학과(전공)에서 개설하는 전공 교과목을 21학점 이상 이수하여야 함

## 2) 전과

가. 정의 : 학생이 소속한 모집단위에서 같은 학년의 다른 모집단위로 변경하는 제도

나. 지원자격

- 「학칙」에 명시된 수료학점을 충족한 2학년 이상 진급대상 학생
- 타계열에서 예·체능계열로의 전과는 2학년 진급자에 한함

다. 전과인원 및 제한사항

- 전출 및 전입 인원은 학년별 입학정원의 20% 이내로 제한함
- 신학부, 의예(학)과, 약학부, 간호학과 및 모집중지학과(전공)로의 전과는 불가함
- 물리치료학과, 방사선학과, 안경광학과, 사범대학 소속 학과로의 전과는 모집단위별 입학정원의 범위 내에서 여석이 있는 경우만 전과 가능함

라. 유의사항

- 전과는 재학 중 2회까지 허가하며, 편입생은 전과 불가함
- 전과한 학생은 전과한 당해학기의 장학사정에서 제외됨
- 전과한 학생은 전과가 허가된 학과(전공)의 교육과정을 이수하여야 하며, 전과 이전에 이수한 교과목 및 학점은 전과한 학과(전공)의 교육과정에 따라 재산정함

## 3) 휴학

가. 일반휴학

- 1학년 1학기 신입생의 첫학기 일반휴학은 불가능함. 다만, 질병 및 기타 부득이한 사유가 있을 경우에는 3주 이상 입원을 요하는 의료기관 진단서를 첨부하여 휴학신청이 가능함
- 일반휴학은 1회에 2개 학기까지 신청할 수 있으며, 졸업 전까지 통산하여 3년(6개 학기)까지 신청할 수 있음
- 임신·출산·육아로 인한 휴학 및 창업휴학은 일반휴학기간(3년)에 포함되지 않음.
- 일반휴학 신청 후 휴학을 취소하고자 하는 경우에는 휴학원서 제출일로부터 7일 이내에 휴학취소원서를 제출하여야 함
- 단, 휴학원서 접수 전 휴학취소는 학생지원통합시스템에서 본인이 취소하여야 함

나. 입영휴학

- 1학년 1학기 신입생의 첫학기 입영휴학은 가능함(입영통지서 제출 필수)
- 입영휴학 기간은 3년 이내로 하며 전역 후 1년 이내에 반드시 복학하여야 함
- 병역의무 복무기간이 3년을 초과할 경우(부사관 임관 등) 별도의 신청절차 후 최대 2년까지 연장을 허가할 수 있음
- 연장 허가를 득한 후에도 복무기간이 남은 경우에는 일반휴학으로 처리하여야 함
- 입영휴학 연장 미신청 시 미복학제적 될 수 있음
- 입영휴학자가 귀향, 입영연기, 신체검사 재검사 등의 사유로 입영이 취소되었을 경우에는 사유 발생일로부터 7일 이내에 근거서류(귀향증 사본 등)를 첨부하여 입영휴학 취소원서를 반드시 소속 단과대학 행정실로 제출하여야 함
- 휴학취소원서 제출일이 수업일수 16분의 3을 경과하거나 수업이 불가능할 경우에는 일반휴학으로 변경하여야 함

#### 4. 기숙사

##### 1) 기숙사 안내

가. 기숙사 다솜마을(다솜은 고어로 "사랑"을 뜻함)은 본교 학생들에게 면학과 인격수양에 필요한 편의를 제공하고, 공동생활을 통한 바람직한 참인재양성에 기여함을 목적으로 함

나. 시설현황

- 효성캠퍼스 내 1만3천평 대지에 조성되어 있으며, 7개관에 3,260명 입사 가능
- 휴게실, 면회실, 컴퓨터실, 세미나실, 다리미실, 학습실, 작업실 등이 관별로 제공
- 농구장, 족구장, 탁구실, 헬스실, 산책로 등

##### 2) 기숙사 입사선발 기준

- 신입생 : ① 기숙사 혜택이 있는 장학생 ② 원거리

##### 3) 기숙사 사용료

구 분	관리비	비 고
일반관 4인실	520,000원	식비는 불포함이며 희망자는 개별로 식권을 구입하여 식사 가능
일반관 2인실	800,000원	
일반관 1인실	1,300,000원	
참인재관 1인실	1,000,000원	
참인재관 2인실	1,350,000원	

※ 사용료는 2019학년도 기준이며 정확한 금액은 2020학년도 기숙사 신청 시 확인

**별첨. 제출서류 양식(해당전형에 한함)**



**가톨릭지도자추천전형 추천서**



▣ 지원자 인적사항

성 명		주민등록번호	-
지원모집단위	학과(학부, 전공)		
출신교교	고등학교	졸업(예정) 일	년 월 일
연 락 처	자택 :	휴대폰 :	

▣ 추천인 인적사항

추천인 자격	<input type="checkbox"/> 가톨릭 사제 <input type="checkbox"/> 현직 수도회장상(총원장, 관구장, 지부장) <input type="checkbox"/> 가톨릭계 고등학교장		
성 명			
주 소			
전 화		휴대전화	
소속교구		근 무 지	
현 직 위		사제서품 연도	
지원자와 교류기간	년 개월	지원자와 관계	

▣ 지원자를 알게 된 경위와 추천하게 된 동기를 기술해주시기 바랍니다.

지원자를 이번에 처음 알게 되었다	<input type="checkbox"/>	지원자의 부모(또는 친척)는 알고 있으나 지원자는 이번에 처음 만났다	<input type="checkbox"/>
지원자를 알고는 있지만 직접적으로 알지는 못한다.	<input type="checkbox"/>	지원자를 직접적으로 잘 알고 있다	<input type="checkbox"/>
추천 동기 :			
※ 자유 양식으로 기술하며, 작성 칸을 늘려서 기술.			

위의 사항에 대해 사실에 입각한 내용만을 기술하였음을 확인합니다.

20    년    월    일

추천인(작성자)

(서명)

**대구가톨릭대학교 총장 귀하**

모집단위		성 명		수험번호	
------	--	-----	--	------	--

- ※ 본인은 개인정보 수집 및 이용에 동의한 것으로 간주하며 이 추천서는 입학관련 업무 이외의 다른 용도로 사용되지 않습니다.
- ※ 추천서는 전형절차에서 활용될 매우 중요한 증빙자료이므로 신자, 비신자에 관계없이 적절하고 성실하게 추천사유를 기록해주시기 바랍니다.



## 농어촌학생전형 확인서



<b>성명</b>	학생		주민등록번호	-
	부		주민등록번호	-
	모		주민등록번호	-

▶ 본교 모집요강에서 지원 자격을 반드시 확인 후 해당하는 항목에  표시를 하시기 바랍니다.

<p><b>① 농어촌 지역 중·고등학교 6년 과정 이수자</b>                  위 학생은 지방자치법 제3조에 따른 읍·면 지역 및 도서·벽지 교육진흥법시행규칙 제2조에 따른 도서·벽지 지역에 소재하는 중·고등학교의 전 교육과정(입학일부터 졸업일까지)을 이수하고 졸업(예정)한 자로서, 재학기간 중 본인 및 그의 부모(사망, 이혼에 해당하는 부모는 제외) 모두가 농어촌 지역에서 실제 거주하였음(2019년 2월 졸업예정자 포함)을 확인하여 귀 대학의 농어촌학생전형 대상자로 추천합니다.</p>	<input type="checkbox"/>
---	--------------------------

재학사항	학교명	주소	재학기간	
	중학교			년
중학교			년	월부터 년 월까지
고등학교			년	월부터 년 월까지
고등학교			년	월부터 년 월까지

<p><b>② 농어촌 지역 초·중·고등 12년 전 과정 이수자</b>                  위 학생은 지방자치법 제3조에 따른 읍·면지역 및 도서·벽지 교육진흥법시행규칙 제2조에 따른 도서·벽지 지역에 소재하는 초·중·고 전 교육과정(입학일부터 졸업일까지)을 이수하고 재학기간 중 본인이 농어촌지역에 실제 거주하였음(2019년 2월 졸업예정자 포함)을 확인하여 귀 대학의 농어촌학생전형 대상자로 추천합니다.</p>	<input type="checkbox"/>
--	--------------------------

재학사항	학교명	주소	재학기간	
	초등학교			년
초등학교			년	월부터 년 월까지
중학교			년	월부터 년 월까지
중학교			년	월부터 년 월까지
고등학교			년	월부터 년 월까지
고등학교			년	월부터 년 월까지

20    년            월            일

**고등학교장**           (직인)

**대구가톨릭대학교 총장 귀하**

모집단위		성명		수험번호	
------	--	----	--	------	--

※ 본 추천서는 입학관련 사무 이외의 다른 목적에 이용되거나 공개되지 않습니다.



## 소속 교회 주임신부 및 교구(수도원)장 추천서 (면접전형 신학부)



■ 지원자 기재사항

성 명		주민등록번호	-
출신고교	(시/도)	(시/군/구)	고등학교
연 락 처	자택 :	휴대폰 :	
지원모집단위	신학부		

■ 추천인 기재사항

추천인 자격			
성 명			
연 락 처		E - mail	
소 속			
현 직 위			

위 학생을 귀 대학교의 면접전형(신학부) 대상자로 추천합니다.

20    년    월    일

추천인(작성자)

(서명)

## 대구가톨릭대학교 총장 귀하

모집단위	신학부	성 명		수험번호	
------	-----	-----	--	------	--

※ 본 추천서는 입학관련 사무 이외의 다른 목적에 이용되거나 공개되지 않습니다.